

దశాదేశములు

(Commentary
on the Ten Commendments)

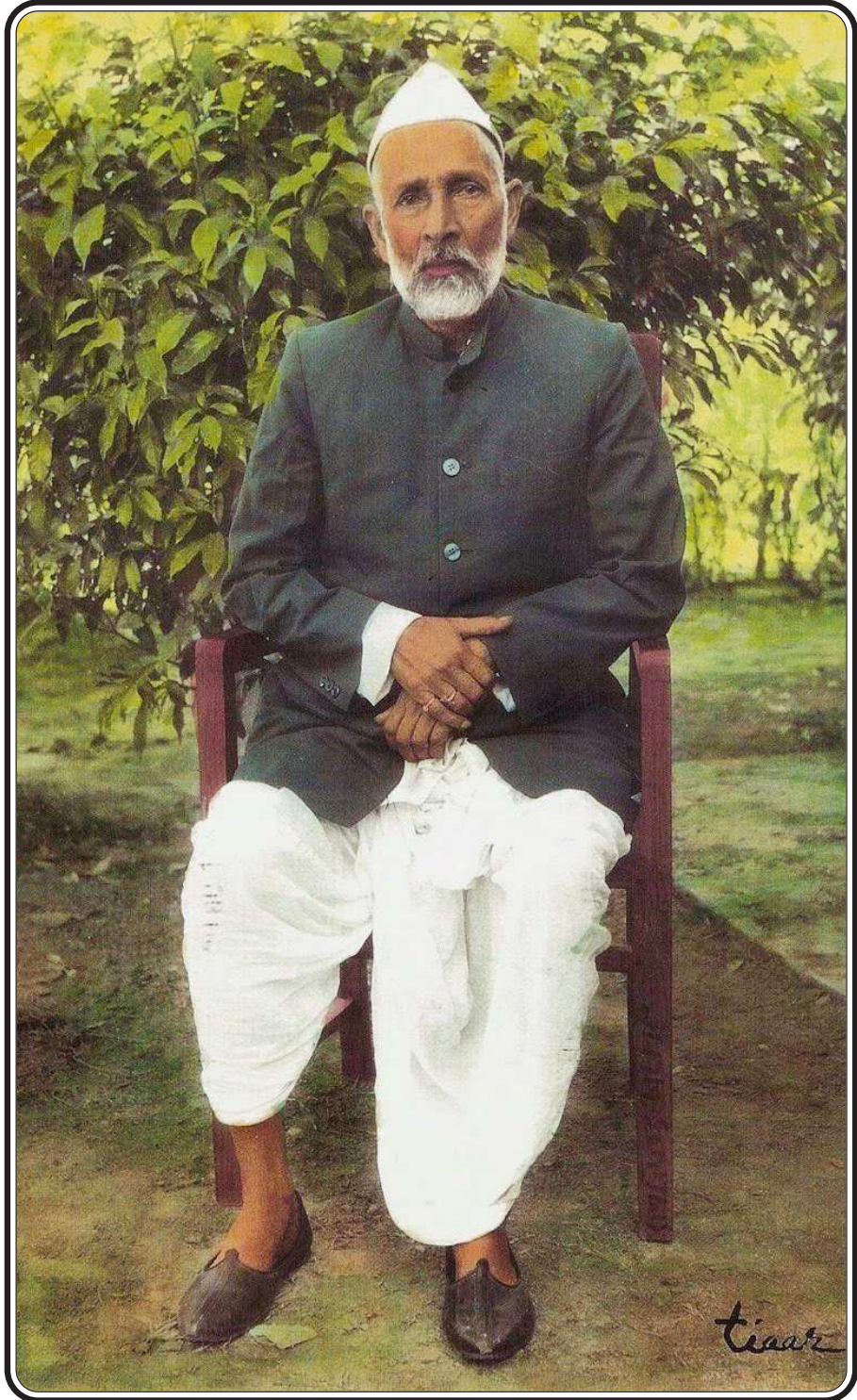
రచయిత :

శ్రీ రామచంద్రజీ



శ్రీ రామచంద్ర మిషన్

షాజపూర్.



అభ్యాసము - 1

ప్రొద్దు పొడవక ముందే నిద్రలెమ్ము, నిర్ణీత సమయమున -
సూర్యోదయమునకు ముందయినచో మంచిది - ఒకే ఆసనమున
కూర్చొని ప్రార్థన, పూజాదికములను కావింపుము. మానసిక శారీరక
పారిశుద్ధ్యమును ప్రత్యేకముగా పాటింపుము.

సృష్ట్యాదినుండియు ప్రజ్వలించుచున్న దివ్యాగ్ని ఇంకను చల్లారలేదు. సృష్టి చేయవలసిన సమయమాసన్నము కాగా నిద్రాణమైయున్న ఆ దివ్యశక్తి 'సృష్టిచేయవలెను' అను సంకల్పరూపమున జాగరితమయ్యెను. ఈ సంకల్ప శక్తిచే సూక్ష్మాణువులు వేడెక్కెను. దీని నుండియే సకల సృష్టి ఉద్భవించెను. ఇట్లు సృష్టి ఆరంభమైన మొదటి దినముననే తొలిపొర ఏర్పడెను. ఎడతెగని ఈ ఉష్ణీకరణ ప్రభావముచే ఆ సూక్ష్మాణువులలో చలన మేర్పడెను. చలనము తీవ్రతరమగు కొలది ఒక పొరమపై మరియొక పొర చుట్టు కొనసాగెను. ఈ ప్రకంపనములు అధికమగుకొలది ఆ సూక్ష్మాణువులలో నొక విధమగు స్థౌల్యత (Grossness) అభివృద్ధినొంద నారంభించెను. అస్థిరత్వము గూడ వర్ధిలెను. ప్రతి అణువునకును ప్రత్యేక వ్యక్తిత్వమేర్పడి అది తన కార్యము నారంభించెను. ఈ చలనక్రియ అధికమగుకొలది పట్టు కాయచే నావరింపబడిన పట్టుపురుగువలె సత్తత్వము ఈ పొరలచే చుట్టుకొనబడెను. అందుచే గ్రుడ్డు యొక్క తెల్లని పెంకు మాత్రమే కనబడుచు లోపలి పదార్థము కనబడని విధమున స్థూలములగు పై ఆవరణములు మాత్రము కనబడుచు వానిలో అణగియున్న సత్పదార్థము కనుమరుగైనది. క్రియ ప్రతిక్రియలు ప్రారంభమైనవి. ఆ దివ్యశక్తితో అధిక సన్నిహిత సంబంధము కలిగివానికి తనవంతుగా ఆ శక్తిలో నెక్కువ భాగము లభించినది. సృష్టికి తొలి దినముననున్న ఉష్ణము మనుష్యునిలో ప్రకటీకృతమై క్రమముగానభివృద్ధి చెంది పరిపక్వమై స్థూల రూపముగ పరిణమించినది. ఇట్లు ప్రతిసూక్ష్మాణువు ఆ దివ్యశక్తిచే ప్రభావితమై తన భాగమును గ్రహించి తనలో నిముడ్చుకొనెను. దానిలోని భౌతిక ఛాయ ప్రవేశపెట్టబడును మరియు ఆ అణువు దేనిలోని భాగమో దానియొక్క ప్రభావమునకు లోనయ్యెను. ఉష్ణముచే నేర్పడిన మొదటి పెద్దపొర దానితో సంసర్గము కొనసాగించెను. పెద్దదానిపై గలిగిన ప్రభావము సహజముగ చిన్నదానిపై ప్రతిబింబించును మరియు దాని పరిమితి పరిమాణములకు అనుగుణముగ ప్రభావితము చెందును. బాహ్యశక్తి ప్రభావమునకు లోనైన వస్తువులన్నియు వాని పరిమాణముననుసరించి సూర్యకిరణ ప్రభావమునకు లోనగును. బాహ్య కారణములచే ఉత్పత్తి కొంతకాలమునకు తగ్గిపోవును. అది సంపూర్ణముగ తగ్గిపోయిన వెంటనే నిజమగు సౌఖ్యము కల్గును. వేసవికాలమును గమనించినచో, బాహ్యకారణము (సూర్యరశ్మి యొక్క తీవ్రత)చే కలిగిన కొంత సమయము తరువాత ఉపశమించే ఉష్ణ తీవ్రతను పూర్తిగా తొలగించగనే మనకు కొంత సౌఖ్యము విశ్రాంతి తప్పక అనుభూతములగును. బాహ్య ఉష్ణప్రభావము క్రమముగ తగ్గి శైత్య ప్రభావము ప్రవేశించు సమయము, అనగా ఈ రెంటి సంధి సమయమే సంధి గతి యనబడుచున్నది. మహాత్ముల దృష్టిలో ఇదియే సంధ్య మరియు ఉపాసనకు అత్యుత్తమ సమయము. ఉష్ణమునకు వ్యతిరేకముగ ప్రభవించిన వస్తువు

ఉద్భవించిన కాలమిదియే. సృష్టి సమయమున ఉద్భవించిన ఉష్ణోగ్రతకు పూర్వముండినదియు ఈ వస్తువే. ప్రకృతికత్యంతాను గుణమైనది లేక సన్నిహితత్వమును చెందియుండినది ఇదియే. మన గమ్యస్థానమగు అంతిమ స్థితియొక్క ప్రతిబింబమిదియే. ఇట్లు మనము బయలుదేరు స్థానము మనము చేరవలసిన స్థానమునకు మిగుల సన్నిహితముగను అనుగుణముగను నున్నది.

మధ్యాహ్న సమయమున గూడ సంధ్యోపాసన ముఖ్యమేకాని ఆ సమయమున శక్తి మరియొక రూపమున వినియోగింపబడుచున్నది. అప్పుడు సూర్య కిరణహాలు సూటిగా ప్రసరించుటచే ఉష్ణోగ్రత ఎక్కువగుచున్నది. మూలము నుండి వెలువడు ప్రకృతి యొక్క శాశ్వతోష్ణము సూర్యుని యుష్ణముతో సంబంధము గల్గియుండును. ఈ విధముగ భౌతికమగు సూర్యుని ఉష్ణ శక్తి వలన మనముపరశక్తితో పరోక్షముగ సంబంధముగల్గి దానికి మిగుల సన్నిహితులమగుచున్నాము. ఉష్ణోగ్రతాప్రభావము క్రమముగ తగ్గి దానివలన సంపూర్ణ ఫలితము మనము పొందువరకు ఈ సంబంధముండును. దీని తరువాత వచ్చు స్థితి యొక్క అనుభూతిని మనకు చవిచూపి, మనము మరింత సన్నిహితులమగుటకు ఇది సహాయపడును. అందుచే మహర్షులు మధ్యాహ్న సమయమునగూడ సంధ్యోపాసన చేయవలెనని ఉద్బోధించిరి. కారణమేమన సూర్యకిరణములు తాముద్భవించి నట్టిదియు. పరతత్వమునకు సమీపముననున్నదియునగు స్థానమునకు సన్నిహితములై పరతత్వ ప్రభావముతో ఎడతెగని సంబంధము గల్గియుండును. మధ్యాహ్న సమయమున సూర్యకిరణములు సూటిగా ప్రసరించుటచే వాని సామీప్యము వలన గలిగెడి ఫలితము ప్రత్యక్షముగ నుండును. సూర్యుని నుండి వచ్చునట్లు అగపడు ఉష్ణము నిజముగా అణువుల యొక్క ఉష్ణమే. అందుచే మధ్యాహ్న సమయమున మనము ధ్యానము చేసినచో మనకెఱుక లేకయే మన భావనాశక్తి కేంద్రము లేక పరతత్వముతో సంబంధము ఏర్పరచుకొనును. మరియొక విధముగ చెప్పవలెనన్నచో మనమొక సమస్యను పరిష్కరింపదలచినచో ముందుగా పరిష్కారమును ఊహించుకొందుము. అట్లే జీవిత సమస్యా పరిష్కారమునకు అది ఎంత అస్పష్టముగా కనిపించిననూ వాస్తవతత్వము ఒకటి కలదని ఊహింతుము. దీనికి కారణమేమన చివర ఘట్టమును మనము చేరగనే సాధారణముగా ఇంతకు పూర్వ విషయములను గూర్చిన జ్ఞానము నశించును. ఈ విధముగ ఆ అత్యధికోష్ణ ప్రభావమును మనము మనకు అనుకూలముగ వినియోగించుకొందుము. కాని మధ్యాహ్న సమయమందలి భౌతికోష్ణము కూడా తీవ్రముగనుండుటచే సహజమార్గమునందు మధ్యాహ్న సంధ్యోపాసనము ఆవశ్యకమని నియమింపబడలేదు. మధ్యాహ్నము తరువాత క్రమముగ ఉష్ణము తగ్గుట ప్రారంభించును. వేరేవిధముగా చెప్పవలెనన్న మనము చల్లదనము వైపు కదులుచూ శీతోష్ణములు సమానముగాగల బిందువను సమీపింతుము. ఇదియే సంధ్యోపాసనకు నియమింపబడిన సమయము. ఇది చల్లదనమునకు మనము అత్యంత సన్నిహితులమై చేసెడి ధ్యానము వలన ఆ సమయము యొక్క సంపూర్ణమగు ఫలితమును పొందునవకాశము మనకు గలదు. కాలము గడచుకొలది మనము క్రమక్రమముగ మిక్కిలి చల్లదనమునకు సన్నిహితులమగుచు చివరకు అత్యంతసన్నిహిత స్థానమును సమీపింతుము. అదియే ఉషఃకాలము. ఈ సమయమున సూర్యకిరణములు తక్కువ ప్రభావముతో కలిగి యుండును. అందుచే ప్రకృతి యొక్క స్వభావసిద్ధమగు ఫలితమును బట్టియే ధ్యానసంధ్యోపాసనలకు సమయ నిర్ణయము చేయబడుట సశాస్త్రీయము.

సంధ్యోపాసన సత్య, తమః సమయములందు మాత్రమే ఏల నిర్ణయింపబడెను? రజోసమయమునందేల చేయరాదు? అను ప్రశ్న ఉదయించును. వివర్త సిద్ధాంతము (Principle of Invertendo) అందరకును తెలిసినదే. దాని ననుసరించి ఆద్యంతములు రెండును గ్రహింపబడినవి. 'సత్' అనునది ఆది. 'తమ్' అనునది అంత్యము. వీనిని విలోమము చేసినచో అదియగు 'సత్' అంత్యముగను అంత్యముగు 'తమ్' ఆదిగను అగును. మధ్యనుండునది మాత్రము మారక అట్లే యుండును. ఇది ఆద్యంతములను కలుపునట్టి ఆధారసూత్రము.

లోకులకు అత్యల్పముగ తెలిసిన ఒక పరమరహస్యమును నేడు వెలువరించుచున్నాను. సామాన్యముగ సత్ అనునదే సత్యమనియు అదియే పరతత్వమును తెలిసికొనుటకు ప్రమాణమనియు మనుజులయభిప్రాయము. కాని దానివెనుకనున్న రహస్యమేదియో వారికి తెలియదు. ఇదియే నిజమునకు "తమ్" యొక్క రంగము. నిజముగ కేవలము 'తమ్' స్థానమే నిజముగు యోగి పొందదగిన గమ్యము. ఈ స్థానమును చేరుట మిగుల దుర్లభమనుటలో సందేహము లేదు. సత్ స్థానమును పొందుట మిగుల సులభము కాని తమ్ స్థానము అంతసులభముగ సిద్ధించునది కాదు. దానికావల నేదియులేదు. సాధారణముగ మనుజులు దీనిని గూర్చి ఎక్కువగ మాటలాడినను దానిని సమీపించుటకై ప్రయత్నము చేయువారు చాలనరుదు. పవిత్రత, ప్రశాంతత, నిరాడంబరత కూడ అచటలేవు. నిజమునకు అది వీనికి పరముగ నున్నది. అనేక జన్మల నిరంతరసాధనా ఫలితముగ పొందదగు స్థానమిదియే. ప్రపంచము నందలి గొప్ప యోగులు సైతము ఈ స్థానమును చేరలేదని నేను ధైర్యము చెప్పగలను. మీరు వెదుకబోవు సత్యజీవనమగు శూన్యతాస్థితి దీనియందే గలదు. ఈ స్థానమును చేరుటకుముందే సకల కర్మక్షయమగును. నేనీనాడు బహిరంగపరచిన నిసర్గముయొక్క రహస్యము పరమాత్మలేక 'భూమ' యొక్క అక్షరేఖ సంపూర్ణముగ ఈ బిందువే. సంవత్సరముల కొలది అన్వేషించినను జనులెప్పుడును ఈ సత్స్థితికి వెనుకనే నిలచిపోయిరి. జ్ఞాన మిచ్చట ప్రవేశింపజాలదు. ఈ 'తమ్' స్థితిని మనుజులు తమ కృతశత్రువుగ భావింతురు. కాని ఇట్టి సంపూర్ణ అజ్ఞానస్థితిలో మునిగియున్న వారిని ఎవరినైనను మనము గమనించినచో అతడు అత్యున్నతస్థితిని పొందియుండియు పసిబిడ్డవలె తనస్థితిని తాను తెలియని స్థితిలో నున్నట్లు కనుగొందుము. అట్టి స్థితిలో 'సత్' స్థితియొక్క సూక్ష్మాంశ స్పర్శలేశమైనను అతనికి గలిగినచో వెంటనే అతడు తానున్న 'తమ్' స్థితిని గుర్తింపమొదలిడును. ఈ రెండు స్థితుల యొక్క సంధియే మరియొక నూతన స్థితి ఉద్భవించుటకు కారణమగును. ఈ స్థితియే సృష్టికి ఆధారమైనస్థితిలో సమానమైనది. వివర్త సిద్ధాంతము ఇచ్చట కూడా వర్తించును.

ప్రకృతియందలి భౌతిక వస్తుసముదాయ వ్యక్తీకరణము సృష్టియందలి మూడవ అంశమునకు సంబంధించినది. మనుజులు పలువిధములగు కోరికలను గోరుచు దీనిలో చిక్కుబడియుందురు. సాధారణముగ కాంతియుతమును ప్రకాశమానమునునగు వస్తుజాలము మన నేత్రముల నాకర్షించును. దానినే మనము 'సత్' అని భ్రమించి అపార్థము చేసికొందుము. ప్రకాశమానమగు నిది మాయయేగాని వేరు గాదు. దీనిని గూర్చి ఎక్కువగ మాటలాడువారు సత్యమునకు చేరువగ లేరు సరిగదా ఆధ్యాత్మిక పరిధికిని మిగుల దూరముగనున్న వారే. కాని ఈ విషయమును వినుటకుగాని గ్రహించుటకుగాని అలవిగానంత జడతాస్థితిని మనుజులు పెంపొందించుకొనియున్నారు. జ్యోతిస్తమస్సుల కావలనున్న సత్తత్వము వీరి దృష్టికి దూరమైనది. శ్రీ రామచంద్ర

మిషన్ యొక్క చిహ్నమునందు చూపబడినది ఇదియే. మనుజుని యొక్క పరిపూర్ణత్వమునకు నిజమగు స్థితిఇదియే. ఈ స్థితి నుండి పతనమగునవకాశమే లేదు. వేదాంత శాస్త్రమునందిది మిగుల సున్నితమగు అంశము. ప్రకాశాంధ కారరములుగాని యిట్టిస్థితిని యోగులు సత్పథమనిరి. ఇది సరిగాదు. ఇది సత్పథమునకతీతమైనది. ఈ స్థితియును నిజముగ జ్యోతిస్తమస్సులకు పరముగనున్న సత్తత్వము యొక్క ప్రతిబింబము మాత్రమే. నిజముగ సత్తత్వము దీనియావలగలదు. ఈ విషయము పాఠకులనేకులకు ఆశ్చర్యము కలిగించవచ్చును. అందుచే ఆధ్యాత్మికముగ చాల పురోగమించి సంపూర్ణ విషయ పరిజ్ఞానముగల వారికి మాత్రమే ఇది వ్రాయబడినది. ఈ జ్ఞానము ఆచరణ ద్వారా అనుభవసిద్ధమగునేగాని మతవిషయిక ప్రామాణ్యములచే లభింపదు. ఇది యొక విశిష్టమార్గము ప్రత్యేకమగు శాస్త్రము. ప్రకృతిని అంతర్ఘృష్టితో జూచు నేర్పుగల వారికే గాని ఈ శాస్త్రమును గ్రహించు యోగ్యత కలుగదు. అంతవరకును దీనిని తెలిసికొనుటకును గ్రహించుటకును వీలుకాదు. దీని పరిధి సమీపమునకైనను చేరనలవిగాదు. ప్రకృతిలో గమనింపదగినది ఏదియోయున్నదని తెలిసికొనుటకు మాత్రమే మతము సహకారియగును. కాని ముత్యములను గ్రహించుటకు అగాధమగు సముద్రపు లోతులకు మునుగక తప్పదు. సత్తత్వము యొక్క పవిత్రత, అమాయికత, నిరాడంబరతలే దానిని మరుగునపరచు తెరవలెనున్నవి. అందుచే ఈ గ్రంథము ఆధ్యాత్మిక విద్య నారంభించెడి వారికి గాక ఆ విద్యలో పరిపూర్ణులైన వారికై వ్రాయబడినది.

బాహ్యమందలి యుష్ణత శరీరమునుండి వెలువడిన ఇతర ప్రభావములు సూర్యరశ్మి శక్తిచే మరల మన శరీరములో ప్రవేశింపకుండుటకును ఆ సంధ్యా సమయమందలి ప్రశాంతత యొక్క సంపూర్ణ ఫలితమును మనము పొందుటకును సూర్యోదయమునకు ముందే సంధ్యోపాసన గావింపవలెనని నిర్దేశింపబడినది. సాధారణముగా - పాశ్చాత్య సంస్కృతియును ఈ విషయమును సమర్థించుచున్నది - ఒక్కొక్క రకపు పనికి ఒక్కొక్క ప్రత్యేక స్థలము నిర్ణయింపవలెను. ఆ స్థలమునందు ప్రవేశింపగనే ఆ పనికి దోహదము చేయు భావములు మనలో రేకెత్తును. సత్తత్వముతో భావనారూప సంబంధము కల్పించుకొనిన మనుజునకు ఆ మూలతత్వమునుండి శక్తి లభించి అతడు శక్తివంతుడగును. ఒకడొక పనిచేయ సంకల్పించుకొన్నచో ఆ సంకల్పమును, ఆ కార్యమును కలుపునట్టి సూత్రము బలవత్తరమైన తన భావనా శక్తియొక్క బలమును బట్టి మూలతత్వము నుండి అతడు శక్తిని పుంజుకొననారంభించును. ఆ శక్తిలోనికి ప్రవహింపనారంభించినపుడు ఒకానొక నిర్దిత సమయములో దానితో మనకు అనుసంధానము కలుగచున్నది. అప్పుడు కార్యస్మృతి మన హృదయములందు పునఃప్రవృత్తమగుచున్నది. అప్పుడే ఏదియో ఒక విధమున దానితో మన అనుబంధమును భావించుటకు మన మారంభింతుము. మనము ధ్యానమునకు కూర్చుండునట్టి గదిగాని స్థలముగాని మన భావనా శక్తిచే ప్రభావితమగుటచే ఒక పవిత్రతాభావము ఆ ప్రదేశము నావరించ నారంభించును. ఆ స్థల ప్రభావము మన కార్య పరిపూర్ణతకు మనకు మిగుల సాయపడును. ఆ ప్రభావమును వలసినంత విస్తరింప చేయగల్గుట మన వ్యక్తిగత సామర్థ్యములపై ఆధారపడియుండును. ఇట్టి స్థలప్రభావము కాలము గడచినను సమసిపోదు. యాత్రికులు నేటికిని అట్టి శక్తిచే ప్రభావితమగుచున్నారనుటకు పవిత్ర యాత్రాస్థలములే ప్రత్యక్ష సాక్ష్యములుగా నున్నవి. ఇంతియేగాదు, వాయువు సర్వవ్యాప్తియగుటచే ఈ పవిత్ర వాతావరణ సౌరభమును

చుట్టుప్రక్కల నుండు పొరలకుగూడ వ్యాపింపచేయును. ప్రతిపొరయందును సంకోచ, వ్యాకోచములుండుటచే పై విధముగ సంక్రమించిన ప్రభావము క్రమక్రమముగ అభివృద్ధియై విస్తరించును.

ఇప్పుడు ఆసనమును గురించి వివరించును. యోగశాస్త్రమందు యోగసాధనకు తొలిమెట్టుగా మహాత్ములచే ఆసనమునకు ప్రాముఖ్యత యొసగబడినది. ఐనను దీని మూలరహస్య మింతవరకును బహిర్గతము చేయబడలేదు. ప్రతివిషయమును నిర్ణీతమగు సమయమునుండి వెలుగులోనికి వచ్చుట. సృష్టికి పూర్వము సర్వమును అచేతన స్థితిలో నుండి దాని మూలము నందు విలీనమై వ్యక్తిత్వమును గోల్పోయి అవి మూలముతో నైక్యమైయున్నను వాని భావముద్రలు మాత్రము అట్లే నిలచియుండును. ఏ సత్తత్వము యొక్క నీడయందు అవి ప్రళయాంతము వరకుండెనో దాని ప్రభావముచేతనే వాని యునికి యున్నంతకాలము ఆ భావముద్రలు నిలచియుండెను. ఈ సంస్కార ప్రభావము తమలోనికి గ్రహించుట ఎంతకాలము కొనసాగెనో నిశ్చయించుట మానవుని ఊహకతీతమైనది. కనీసము సృష్ట్యారంభము నుండి వాని అస్తిత్వకాలమంతయు ఇది తప్పక కొనసాగియుండును. మూలశక్తియొక్క కదలిక (క్షోభ) నుండి కలిగిన సంచలనమేగాని ఈ అనుభవము వేరుగాదు. ఇట్లు ప్రభావితమైన ఈ యస్తిత్వము నిశ్చలముగా క్రియాత్మకమై ఇట్లే అనంతకాలము కొనసాగెను. దీనినే 'భూమి' (కేంద్రము)లోని అదృశ్య చలనమందురు. కేంద్రమున సాంద్రముగనున్న ఈ అదృశ్యచలనశక్తి పునఃసృష్టి చరనకై వెలుపలకు ప్రవహించుటకు మార్గము నేర్పరచుకొనెను. అప్పుడే మనుజుడుద్భవించెను. ఏ దివ్యశక్తి నుండి మనుజుడుద్భవించెనో అట్టి మూలమునకు మరల చేరవలెననెడి గుప్తమగు ఆర్తి, ఆకాంక్ష అప్పుడే ఉద్భవించుట ప్రారంభించెను. ఏలయన ఆ దివ్యశక్తి మిగుల శక్తివంతమగుటచే మనుజుని తన వైపునకాకర్షింప దొడగెను. ఆ శక్తిసారమే సంచలనానంతరము సృష్టికి కారణభూతమై మానవునకు సంక్రమించెను. కాని, చలనమే దాని యాధారమగుటచే అది అచేతన స్థితికి వ్యతిరేకముగ నుండెను. అట్టి అచేతన స్థితికి చేరవలెనను కోర్కె మనుజునిలో రేకెత్తగనే అతనిలోని చేతనను సాధ్యమైనంతవరకు నిద్రాణస్థితికి గొనిరావలసిన ఆవశ్యకత అతనికి గల్గెను. అతడందులకై మార్గముల నన్వేషింపసాగెను. చిట్టచివరికి సత్తత్వముతో సంబంధముగల అదృశ్య చలనశక్తి ఆ తత్వముకంటెను స్థౌల్యము గలదైనట్లే మనుజుడును తన గమ్యమగు సత్తత్వమును చేరుటకు ఏదోనొక స్థూలమగు సాధనమును చేపట్టుట అవసరమని తలపోసెను. ఈ తలంపు ప్రళయ సమయమందలి సంకోచతను సరిపోలు స్థితిని తనయందు కల్పించుకొనవలెనను నిశ్చయమునకు దారితీసెను. విశ్వమును సమష్టిగ గ్రహించినప్పుడు ఆత్మ విశ్వవ్యాపియగుటచే అది మనుజునియందును సర్వవ్యాపియైయున్నది. సంకోచమారంభమైనచో ప్రళయస్థితి ఆరంభమగును. అట్లే మనుజుని యందును వ్యక్తిగతమగు సంకోచత వ్యక్తి ప్రళయమునకు దారితీయును. అప్పుడతడు తన స్థౌల్యస్థితి నుండి నిజస్థితికి పురోగమించుచున్నాడనియర్థము. సంకోచత, వ్యాకోచతకు వ్యతిరేకమగుటచే ఎల్లప్పుడును క్రిందినుండి క్రమముగ ఊర్ధ్వమునకుబోవు స్వభావముగలది. అందుచే ఊర్ధ్వగమనమునకు మనుజుడు అధోముఖమునుండి పైకి సంకోచించుకొనవలెను. మన కాళ్ళను వానికి సంబంధించిన ఇతర అవయవములను ఒక నిశ్చల స్థితిలో నుంచుట దాని రూపమే. అది యేవిధమున చేసినను ఆ రూపము చివరకొక ఆసనమగును. అది మన అనంతత్వమునకు మార్గమును సుఖకరము చేయుటచే ఆసనము మిగుల ముఖ్యమైనది. శ్రమ లేకుండునట్లు దైవచింతన చేయుటకెట్టి స్థితి సుఖముగనుండునో అట్టి ఆసనమే ఎల్లప్పుడును అనుసరించవలెను. ఈ విధముగ మనుష్యుడు మహాశక్తితో

సంబంధము గల వాడగుచున్నాడు. కావున సత్తత్వముతో సంబంధముగల స్థితి ఆధ్యాత్మిక సాధనయొక్క తొలిదశలో సాధనకు మిగుల సహాయపడును.

ఋజుస్థితి (నిట్టనిలువుగా కూర్చుండుట)లో నుండి సాధకునిపై భగవంతుని దివ్యశక్తి సూటిగా ప్రసరించును. అందుచే పురాతన కాలము నుండియు సంధ్యోపాసన చేయుటకు ఋజుస్థితిలో కూర్చుండుటయే అత్యంత ఉపయోగకరమనియు, సుఖకరమనియు భావింపబడినది. సాధకుడు వంకరగగాని, ఏటవాలుగగాని, అస్థిరముగగాని కూర్చొనినచో దైవీశక్తి ప్రవాహమునకు అవరోధముకల్గి కలత నొందును. అందుచే నతడు ఆ శక్తి ప్రభావము యొక్క సంపూర్ణ సత్ఫలితమును పొందజాలడు. ఇట్టి ఆధ్యాత్మిక సత్ఫలితమును పొందుటకు సాధకుడు సరియైన పద్ధతిలో కూర్చుండవలెను. అట్లు కూర్చుండుట అహంకారసూచకమని కొందరనవచ్చును. కాని అది సరిగాదు. కవాతు సమయమున సైనికుడెట్లునిలచునో అట్లే భగవత్సాన్నిధ్యమున భక్తుడును, సాధకుడును అదేవిధముగ కూర్చుండవలెను. 'అటెన్షన్' అని యనగానే సైనికుడు తన యధికారిపై దృష్టినిలిపి ఏకాగ్రతతో నిల్చుట యవసరము. ఇది చురుకుదనమును శారీరక, మానసికోత్సాహమును, ఆరోగ్యమును సూచించును. ఈ సూత్రమే ప్రభువు లేక గురువు (Master) ఎదుట సేవకై కూర్చుండు అభ్యాసి విషయము నందును వర్తించును.

శుచిత్వమును గూర్చి హైందవుల ఆదర్శము నిజముగ అత్యున్నతమైనది. కాని ప్రస్తుతము ఆ ఆదర్శము మిగుల అధోగతిలోనికి వచ్చి ఊహ మాత్రముగనే నిలచినది. ఆ ఆదర్శ సిద్ధాంతములన్నియు విస్మరింపబడి వాని అవశేషములు మాత్రము స్నానము పాదప్రక్షాళన రూపమున నేడు నిలచియున్నవి. మన గమ్యమగు శాశ్వత నిర్మల సత్వము పూర్తిగా దోషరహితమైయున్నదను భావనపై మన శుచిత్వ సిద్ధాంతము ఆధాపడియున్నది. పరమ పావనమై, మల విక్షేప ఆవరణాది దోషరహితమై, అత్యున్నతమైన పరిపూర్ణ పవిత్రతయే మన ఆదర్శము. మనమీ త్రిదోషములచే కలుషితమైయున్నాము. కావుట అట్టి ఆదర్శమునకు చాలా దిగువనున్నాము. అట్టి ఉన్నత స్థితియందుండు స్వచ్ఛతను పొందుట మన ధ్యేయము కనుక మొదట స్నానాదుల వంటి బాహ్యశౌచ క్రియలచే దేహ శుభ్రత ద్వారా ఆ ఆదర్శము అనుకరించుట ప్రయత్నించెదము. ఈ బాహ్య ప్రయత్నముల ఫలితము మన మనస్సుపై ప్రసరించి తద్వారా మనలో ఆంతరంగిక పవిత్రత గూడ అభివృద్ధి చెందుట ప్రారంభించును. ఈ నిరంతర కృషిని మన లక్ష్యముపై (దృఢమగు నేకాగ్రతతో) జోడించుట అత్యున్నతమగు పవిత్రతాస్థితిని పొందుటకు ఉపకరించును. ఈ పద్ధతి ఇట్లు ప్రవృత్తమై నిజమగు పరిశుద్ధత మనయందు వ్యాపించి అంతఃశౌచముతోబాటు మనస్సు సహితము నిర్మలమై పవిత్రమగు భావనలను రేకెత్తించి మన పురోగమమునకు దోహదము చేయును. ఇట్లు మనము రెండు విధములుగా లాభము పొందుచున్నాము. ఉపాసన సాధనలచే ఆంతరంగిక శుచిత్వమునకు మనము ప్రయత్నము చేయుటచే ఈ బాహ్యశౌచ ప్రక్రియలు దానికి సహాయపడి మన ఆదర్శమును సులభముగ పొందుటకు వీలగును. అంతఃశౌచ బహిష్కౌచములు రెండును అనురూపమగుచో అదియే ఒక శక్తిగా పరిణమించి మన మార్గమును సులభతరముచేసి మనము ఉన్నత స్థితికి పోవుటకు సహాకారియగును. ఇట్లు పవిత్రతాభావన మన యాదర్శమును పొందుటకు మిగులనుపయోగపడును.

ఈ మొట్టమొదటి నియమము సంధ్యోపాసనలను సక్రమముగ నభ్యసించు విధానమునకు సంబంధించినది. ఈ నియమమును అనుసరించుటచే కాలక్రమమున మనము చివరకు పొందవలసిన శక్తిని పొందుట ప్రారంభిస్తాము. ఈ సందర్భమున మరియొక ముఖ్య విషయము చెప్పవలెను. దివ్య శక్తిధార ప్రవహింప మొదలిడినపుడు దాని మధనము వలన నుద్భవించిన క్రియప్రతిక్రియలు (Action and counter action) ఒక విధమగు స్థాయిస్థితిని సృష్టించెను. దానినుండి ప్రత్యేకరూపము స్థితిగల అణువులు పరమాణువులు ఏర్పడెను. ఆ నిరంతర ప్రవాహము ఉష్ణమును సృష్టించెను. ఇదియే జీవమునకు మూలమై ఉనికికి (Existence) ప్రేరేపించును. ఆ ఉష్ణము అచటనే యున్నను దాని శక్తి అధోగామియయ్యెను. ఊర్జ్వముఖము అధోముఖము అను పదముల సార్థమును గ్రహించుట కొంత కష్టమగునేమో! మనము అత్యున్నత స్థితిని గూర్చి ఊహించినచో మన యూహ దానికి వ్యతిరేకమైన అతితక్కువ స్థితిని సైతము పరిగణించి యుండును. అత్యుత్తమమును అత్యున్నతమును అగు స్థితిలోనున్న సత్తత్వమునందు మనముద్భవించి యుండుటచే ఆ స్థితితో పోల్చినచో అది దానికి తరువాత స్థితి. సాధారణముగ దానికంటెను తక్కువస్థితి యనవచ్చును. ఈ భావనయే మన మనస్సునకు హెచ్చు. తక్కువ అను అభిప్రాయములను కలిగించును సూక్ష్మాణువుల అధోముఖ గమన స్వభావము తగ్గిపోగా వానిలోనికి నిరంతరమూ ఉష్ణమును ప్రవహింపజేసిన ఆ దివ్యశక్తియే వానిని తమ జన్మస్థానమును చేరుటకై వానిని ఊర్జ్వగాములుగా చేయును. ఆ చలనముచే జనించిన యుష్ణము వానిని మరింత తేలికగా చేయును. తేలికగానున్న వస్తువెపుడును ఊర్జ్వముగలేచు స్వభావము కలిగి వుండును. వేరొక మాటలలో చెప్పాలంటే అది మూలమువైపు పయనించును. ఇట్లు దివ్యశక్తి ప్రవాహ ప్రభావముచే స్పందించెడి ప్రతి వస్తువును దాని మూలస్థానమునకు ఎగురుట నారంభించును. అందుచే మానవునకును ఇదియే ఉన్ముఖత సంక్రమించినది. అందుచే వాని అధోముఖ గమనము నిరోధింపబడినదో వాని హృదయమున తన మూలమును చేరవలెననెడి ఆకాంక్ష సహజముగనే పునఃప్రవృత్తమగును. మనుజుడు సంధ్య, ఉపాసన పట్ల ఆసక్తుడుటకెదియే కారణము.

ప్రకృతి జనితమగు ఉష్ణమునకును సూర్యుని నుండి వెలువడు ఉష్ణమునకును చాల బేధము కలదు. సత్తత్వము నుండి వెలువడిన తొలి ఉష్ణమునకు భౌతిక సంసర్గము లేదు. కాని భౌతికమగు సూర్యుని వలన జనించిన ఉష్ణమును ప్రకృతి జనితమగు ఉష్ణముతో పోల్చినచో మొదటిది స్థూలతరము. ఈ రెండు ఉష్ణముల మధ్య భూమ్యాకాశములమధ్య నున్నంత అంతరము కలదు. సూర్యుని యందలి యుష్ణము ప్రత్యక్షముగ కనబడుచున్నది. కాని శక్తియందలి ఉష్ణశక్తి నిద్రాణమై యున్నది. రెండింటికి ఉపయోగించు శబ్దము ఒకటే అయినను సూర్యుని ఉష్ణము వెచ్చదనము మాత్రమే, కాని ప్రకృతి జనితోష్ణము ప్రాణప్రవర్తకమై దానిని కాపాడును. ఇదియే ప్రాణశక్తి. ఇట్టి సూక్ష్మ విషయములను విపులముగ చర్చించుటకు దగినమాటలు లేవు. అట్టి చర్చ అసంభవము. వీలగునంతవరకు దానిని మాటలచే నిర్వచించుటకు ప్రయత్నము చేసినను వాని మధ్యగల బేధము వ్యక్తిగతమగు అనుభవముపై ఆధారపడియుండును. సహజమార్గమనబడు ఈ ఆధ్యాత్మిక శిక్షణా విధానములో తొలుదొల్తనే అభ్యాసి మనస్సుయొక్క అధోముఖ గమన స్వభావమునుగురువు తన స్వశక్తిచే బలహీనపరచి అది సహజముగనే దైవాభిముఖమగునట్లు చేయును. ఈ మానసిక స్థితి ఉన్నత చైతన్యభూమికకు

చెందినది కాగా రెండవది నిమ్మభూమికకు చెందియుండును. ఈ మార్గమును ఆధ్యాత్మిక శిక్షణ నిచ్చు మూలసూత్రము వేదాంతులకు విచారణీయము. ఈ సందర్భమున నొక గొప్ప సాధుసత్తముని పల్కుల నిండు పొందుపరచెదను. 'ప్రభువు సాధకుని ప్రతి ప్రశ్నకును సమాధానము వచ్చునట్టి ద్వారములను బంధించినాడు' చైనా దేశపు వేదాంతియగు సఖాన్ కుగల విజ్ఞానము అలంకారయుత వాక్యాతుర్యమును మనుజుడు పొందగలడేమోగాని సర్వశక్తిమంతుని గూర్చిన విజ్ఞానమును ఎవరూ పొందజాలరు. అని యొక కవి పల్కియున్నాడు. అట్టి సర్వశక్తిమంతుని మన దృష్టి నుండి మరుగుపరచు తెర ఏదియో అది ప్రగాఢమగు భావనచేతనే గోచరించును. దైవమును గూర్చి మనము భావించునపుడు మనభావనాశక్తియే ఆ తత్వముచుట్టును ఒక వలయమును కల్పించును. సత్తత్వమును గురించిన జ్ఞానము మనకు కలుగనీయక ఆటంకపరచునది ఈ వలయమే. ప్రతిప్రశ్నకును కావలసిన సమాధానమునకు అడ్డువచ్చునది ఈ గ్రంథియే. ఈ గ్రంథిని మనమతిక్రమించి భావనా పరిధిని దాటగల్గినచో మిగుల సూక్ష్మ విషయములు సైతము మనకు విశదముగ గోచరించును. కాని ఈ వలయము దీని లోపల నున్న మరియొక వలయము యొక్క ప్రతిబింబమే. దీనిలోనికి మనము బలవంతముగ ప్రవేశింపగల్గినచో మూలరహస్యము మనకు గోచరమగును. కాని ఈ అవధులను భేదించుట వ్యక్తిగత సూక్ష్మాణువులను భేదించుకొనిన వానికే సాధ్యము కాని ఇది చాల నరుదు. ఎందుకనగా ఇట్టి సాధన సంపద చాల అరుదగు వాని విషయమునదప్పు అనుష్ఠానమునకు రాజాలదు. అయినను తన యిచ్చాశక్తిచే ఈ పరమాణువులను భేదింపగలిగిన సమర్థుడుద్భవించినచో ఈ వలయము అదృశ్యమై చిన్నాభిన్నమైన దృష్టి దృశ్యముతో నభిన్నమగుచున్నది. అట్టి విజ్ఞానము కలిగియుండుటకు అతడు ఆ సూక్ష్మాణువులను వాని ప్రథమ స్థితిలో నుండునట్లుగా సంధానము చేయు శక్తిగలవాడై యుండవలెను. అట్టి వ్యక్తి ఎప్పుడైనను పుట్టియుండెననుట సామాన్యలకు ఊహాతీతము. కాని అట్టి వ్యక్తులు కచ్చితముగ కొందరుద్భవించి యున్నారని నా దృష్టికి రూఢిగ గోచరించుచున్నది. సూక్ష్మాణు భేదనము తర్వాత నుండెడి స్థితి అదృశ్య చలనము (క్షోభ)తో సమానము. అట్టి వాని సంకల్ప శక్తి సృష్టికి పూర్వమును, మహాప్రళయము తరువాతను ఎట్లుండునో అట్లే నిగూఢముగ నుండును. సృష్టికి కారణభూతమగు నిగూఢ సంకల్ప శక్తియే ఛేదింపబడిన ఈ సూక్ష్మాణువులను మరల సరిచేయును. అపుడు వానికి మధ్య అవధి హద్దులేనేలేదు.

అభ్యాసము - 2

ప్రేమ, భక్తి పూర్వకమైన హృదయముతో ఆధ్యాత్మికోన్నతి
కొరకు ప్రార్థన జరిపి, పూజ నారంభింపుము.

భక్తికి చిహ్నము ప్రార్థన. మనము పవిత్రుడగు భగవంతునితో భక్తి సంబంధము నేర్పరచుకొన్నామని అది సూచించును. మనమెవరి నైనను దివ్య శక్తియుతుడగు ప్రభువు అని భావించినంతనే మనమాతని సేవకుల మగుదుము. ఇక ఆ ప్రభువును సేవించుటయే సేవకుని పని భరతుని విషయమును చూడుడు. అతను ప్రభువగు శ్రీరామచంద్రునిపై గల భక్తి ప్రపత్తులు కాక వేరు వాటితో తన హృదయమును కలుషితము కానివ్వలేదు. ఆదర్శమగు భక్తికి చిహ్నమగు ఆ భరతుని ఉదాహరణము మన దృష్టిలో నుండవలెను. ఇదియే భక్తిసంబంధము. ఇట్టి భక్తియే ప్రభువును సేవకునితో కలుపు గొలుసు.

టెలిగ్రఫీ యందలి సూత్రము అందరకునూ తెలియును. ఒక చివర విద్యుచ్ఛక్తితో సంబంధము గల్గియున్నచో అచటి వార్త వెంటనే రెండవ చివరకు చేరును. తన స్వశక్తియను విద్యుత్ప్రవాహముతో స్వవిషయమును ప్రభువునకు నివేదించుకొను భక్తుని స్థితియు నిట్టిదే. భక్తి ఫలితముగా వారిరువురి మధ్య ఏర్పడిన సంబంధము ద్వారా ప్రభువునందున్నది సేవకునిలోనికి ప్రవహించనారంభించును. క్రమక్రమముగా ప్రభువుయొక్క సర్వస్వమును సేవకునిలో ప్రవహించును. మొదట భక్తుడు (సేవకుడు) ప్రభువుతో తన స్వవిషయమును నివేదించుకొనును. కాని క్రమముగా భక్తియొక్క ప్రభావముచే ప్రభువుతో సహవాసము చేయవలెననిది విచారము భక్తునిలో పులకితము గాదొడగెను. సహవాస మారంభించెను. ధ్యానము ప్రారంభమాయెను. సమాచారములందుకొనుట మొదలిడెను. దివ్యసందేశము రాదొడగెను. దీక్ష యొక్క ప్రాథమిక దశ ఆరంభమయ్యెను. ఇంతవరకును ఎటులో జరిగెను. ఇక ముందేమి జరుగును?... ఇది యొక రహస్యము. ఇచట భక్తునకు వాగ్బంధమగును. భక్తి మనలను బంధించినదని ప్రజలందురు. కాని ఇచట వివర్త సిద్ధాంతము మరల వచ్చును. ఎవరైనను ఈ తత్వమును గ్రహించిన వారు పూర్ణత్వమును పొందినవారగుదురు. మనుజుని యూహాశక్తి ఈ వేదాంత తత్వము వరకును పోలేదు. అందుచే ఇప్పటికిని ఈ రహస్యము దుర్భేద్యమే.

ప్రేమ భక్తిపూరిత హృదయములతో మనము ప్రార్థన చేసయవలెనని ఏల చెప్పబడినదనగా భగవత్కృప హృదయము మనలో ప్రవేశించుటకు మన హృదయమును శూన్యము చేసికొనుటకు, దేనిచే భగవత్కృపారసధార మనపై నేరుగా పడునంతటి ఆకర్షణ కలుగునో దానికవకాశము కలుగజేయుటే. 'భగవత్కృపారసమును గ్రోలనెంచు పిపాసుడా! నీ హృదయమును ఖాళీచేసికొనుము. ద్రాక్షారసముతో నిండియున్న సీసా ఖాళీ గిన్నెపై మాత్రమే వంగుతుంది. అని యొక కవి పల్కియున్నాడు. అభ్యాసము క్రమముగ కొనసాగుచో మనుష్యుడు తానెప్పుడును ప్రార్థనయందే నిమగ్నుడైయున్న స్థితికి వచ్చును. పైవిధముగా సాధనచేసిన అభ్యాసికి ఈ స్థితి యెప్పుడు కలుగునో అప్పుడే భగవత్కృపారసము అతని వైపు ప్రవహింప మొదలిడును. ఈ స్థితి తుది ఘట్టము చేరినపుడు మనుజుడు ప్రార్థనయందే ఉండనారంభించును. ప్రాపంచిక సంబంధమగు కార్యములు

నెరవేర్చుచున్నను అతడాస్థితియందే యుండును. ప్రాపంచిక కార్యములు అతని స్థితికి విఘ్నము కలిగింపజాలవు. 'ప్రపంచ సంబంధములను త్రొచికొనుడని నేను మిమ్ములను కోరను. కాని ఏ పని చేసినను హృదయపూర్వకమగు భగవచ్చింతనతో ఈశ్వర సాన్నిధ్యమందుండుడు' అని యొక కవి మాట. ఇట్టి మానసిక స్థితిని అలవరచుకొన్నచో మనుజుడు నిరంతరము ప్రార్థనయందే నిమగ్నుడైయుండును. తాను సేవకుడు పరమేశ్వరుడు సేవ్యుడు అని గ్రహించి ప్రభువుయొక్క ప్రభుత్వము అర్థము చేసికొనినచో భక్తి తన స్వస్థానమునకు వచ్చినట్లే. ఏమి! తగినంత సాధనచేసిన పిదప ప్రతి వ్యక్తియు ఈ స్థితిని పొందగలడు. ఇట్టి స్థితిని పొందినవాడు ప్రార్థనా పరిధిలో నున్నాడు తనకు గావలసిన దానిని వినయపూర్వకముగా ప్రభువునెదుట విన్నవించుకొనుటకు అతనికి స్వాతంత్ర్యము కలదు. స్వేచ్ఛగలదు. కాబట్టి ప్రార్థన సమయమున ప్రతి వ్యక్తియు ఇట్టి స్థితిని పొందవలెను. అప్పుడే ప్రార్థన అంగీకరింపబడును. ఆత్మీయ సంబంధమగు ప్రేమను మన హద్దుమేరకు స్థిరపరచుకొని భగవంతుని హద్దు వరకు చేర్చుట జరిగినది. ఒకసారి ఇట్టి సంబంధము నెలకొనినచో అది ఇక విచ్చిన్నము కాజాలదు. అయిననుమన గమ్యము బహు దూరమని అందరును ఎరుగుదురు. కాని మన సంకల్పబలమట్టిదగుటచే మనలను అగమ్యమునకు సులభముగ చేర్చును. ప్రియుని స్మృతి ప్రియురాలిని అతని సమీపమునకు చేర్చును. ఈ సామీప్యతకు అవధి లేదు. ప్రేమ అధికమగు కొలది ప్రేమించెడి వ్యక్తి ప్రభువునకు చేరువగును. జగత్ప్రతితోటి ఈ బాంధవ్యము మనకు పుట్టుకతో వచ్చినదే. పిత్రీయమే. కాని ఈ బాంధవ్యము నభివృద్ధి చేసికొని ఆ జగత్ప్రతికు ఎల్లప్పుడును సన్నిహితులముగా నుండునట్లు చేసికొనుట మన కర్తవ్యము. ప్రార్థనా భావము భక్తి భావముతో మిళితమైననే దానికి బలముచేకూరును. ఇదియే గమ్యమును చేర్చుటకొరకేర్పడిన నిచ్చెనలో తొలిమెట్టు ఈ మెట్లే ఒకదానికొకటి జతయై ఆవలి గట్టునకు చేర్చుటయందు సహాయకారులగును. ఆధ్యాత్మికాభివృద్ధి యందలి అన్ని స్థితులును దీనియందున్నవి.

ప్రార్థనకు నియమితమగు సమయములేదు. ప్రార్థన చేయవలెననెడి కోరిక ల్గిన సమయమే అత్యుత్తమ సమయము. అట్టి మానసిక స్థితి కలుగనిచో అవసరమైనపుడెల్లను అట్టి స్థితిని మనము కలిగించుకొనవలెను. సర్వశక్తి యుతుడును ప్రభువును అగు అతని, లేక అట్లనుటకు తగిన వానిని గూర్చియే మనము ప్రార్థన చేయవలెను. బానిసలను ప్రార్థించుట సరికాదని నా యభిప్రాయము. బానిసలనగా మానవుని ఆధీనమందుంచ బడిన శక్తులు. వానికి మనుష్యుని నుండియే శక్తి లభించును. తరువాత కాల ప్రభావముచే వాని శక్తి క్షీణించినది. అత్యవసరమును అతిముఖ్యమునునగు విషయమునందుదప్పకేవల ప్రాపంచిక లాభములకై ప్రభువును ప్రార్థించుట మూర్ఖత అవివేకము అగును. దైవనిర్ణీతములగు విషయములలో ప్రభువును ప్రార్థించుట మంచిది. ఇది మర్యాద లక్షణము. మరియును మన స్వామిని హృదయపూర్వకముగా మనము నమ్మియున్నామనియు అతనిపై ఆధారపడియున్నామనియు అనుటకు ప్రమాణము.

'ప్రతి వ్యక్తికిని శుభమును కలుగజేయు ప్రార్థన ఎట్లుండవలె?' ననునది ఒక ప్రశ్న. దీనికి సమాధానమేమనగా, ప్రార్థనచేయు సమయమున సామాన్యముగ మనసే స్థితియందుండునో ఆ స్థితికి తాను రావలెను. నిజమగు సేవకుడు నమ్రభావముతో తానొక అల్పభిక్షకుని వలె ప్రభువు నొద్ద కేగుచున్నానను భావమును హృదయమున కలిగియుండవలెను. అప్పుడే ఆ ప్రభువు ఇచ్చుకు లోబడి ఆయనకడ తానేది యైనను

నివేదించుకొనవలెను. ఆయన యిచ్చకు ఆధీనముగావలెను. ఆయనకు సర్వము సమర్పించుకొనిన తరుటవాత తన నిజరూపము నాతడు ధరించవలెను. అన్నివైపులనుండి సంకోచించుకొని ప్రాపంచిక వాసనలనన్నింటిని విడచి అన్ని విషయములనుండి తన మనస్సును మరల్చి దానిని ఆయనవైపు సంపూర్ణముగ మరల్చవలెను. అప్పుడు సంసారము నిస్సారముగ కనబడవలెను. జ్ఞాపకము తెచ్చికొను ప్రతి విషయమును పరతత్వము యొక్క జ్ఞాపకముతో మిశ్రితముగావలెను. ఈ స్మరణ ప్రతియణువు నందునుప్రతి రోమమునందును స్పందించవలెను. దీనినే ఆత్మ నిరసనము అనవచ్చును. ఇట్టి స్థితి మానవుడు తనలో అలవరచుకొనినచో అతడు సఖ శిఖ పర్యంతము ప్రార్థనారూపమేయని అర్థము చేసికొనవలెనని నా యభిప్రాయము. అట్టి వాని ప్రతి ఊహయు భగవంతుని కిష్టమగు నూహయే. దైవేచ్ఛకు వ్యతిరిక్తమగు దానిని అతడెప్పుడును భావింపడు. అతని మనస్సు ప్రభువు నిచ్చకనుగుణమగు దానినేకోరును.

ఇట్టి ప్రార్థన చేయుటకు మనుజులు నేర్చుకొనవలెను. ఎవడైనను ఇట్టి స్థితిని పొంది దానిలో స్థిరపడినచో ఇకనతడు చేయవలసినదేమి గలదు? గొప్పయోగులు సైతము ఇట్టి స్థితియొక్క అంచులకైనను చేరలేక తృప్తితో నిలిచిపోయినవచ్చును. వారికి ఆకాంక్షయే మిగిలెను. ఇదేమి సామాన్య విషయము కాదు. దీని ప్రాముఖ్యతను గూర్చి వినిన ఆశ్చర్యచకితులగుదురు. అచట అత్యంత సరళత్వము కలదు. అచట సూక్ష్మ ప్రకంపనలున్నను దానిని ప్రశాంతత యనికూడ చెప్పవలవిగానంత ప్రశాంతత నిండియుండును. దానిని తీక్షణతయనిగాని ఉద్యేగమనిగాని అనజాలము. ఇది వెలుగండుమా! ఇదియును సరిగాదు. వెలుగుకానిచో చీకటియందుమా అదియును సరిగాదు. మరి ఇకనేమి? ఈ స్థితి బహుశః ఎవరికిని నచ్చదు. నిజమునకు ఇది అన్నింటికి చివరనున్నది. అది సకల స్థితులకును అంతిమస్థితి. నిజధామము. పరిపూర్ణ స్థితి. విశ్వసములము. ఇంతకన్నను నేనేమి చెప్పెదను?..... ఈశ్వరుడు ఇట్టి స్థితి మీకందరకు సిద్ధించు నవకాశమును అనుగ్రహించుగాక... తథాస్తు.

సృష్టికి పూర్వము అంతటను ప్రశాంతత నెలకొనియుండెను. అట్టి ప్రశాంతత క్రిందికి దిగివచ్చినపుడు దానితోబాటు తన సహజసత్య సారమును వెంటగొని వచ్చెను. ఈ రెంటియొక్క స్థితి ఇంచుమించుట ఒకటే. క్రమముగ ఈ సత్యసారమును ఆవరణము తరువాత ఆవరణము ఆవరించెను. ఆ పని చేసినది మనమే. ఆ ప్రశాంతతా ప్రవాహమునందలి యలలు పెద్ద సముద్రమును సృష్టించెను. అనేక నీటి బిందువులు చేరి నదిగా నేర్పడెను. వీనికి మూలము ఒక్కటే. సత్యసారమై మనతో వచ్చిన ఆది బిందువే. పర్యత సానువులనుండి దొరలిన నీటి బిందువులే నదిగా ప్రవహించిని. సత్యసారమగు ఆ బిందువు చుట్టును అనవసరమగు మరికొన్ని నీటి బిందువులు చేరి మూలబిందువును సంపూర్ణముగ ఆవరించి దాని ప్రతిబింబ రూపమును దాల్చి దొడగెను. అనగా దానికి స్థూలరూపమును కల్పించినవి. మనమొక వస్తువును చూచినచో దాని స్థూలరూపమే మొదట మన కంటికి కనిపించును. తదేక దీక్షతో ఆ వస్తువును గమనించినచో స్థూలరూపము గూడ కరిగిపోయి దాని ఆకారము మాత్రమే నిల్చును. ఇంకను అభ్యాసము చేసినచో ఈ యూహా రూపము సైతము అదృశ్యమగును. మరియు ప్రయత్నించినచో సారభూతమగు బిందువును కప్పి పెద్ద చేసిన బిందువులన్నియు అదృశ్యమై చివరకు అసలు బిందువు మాత్రమే మిగులును. విశ్వముయొక్క ఉనికికి మూలమగు ఆ సద్బిందువు అనగా ఏ బిందువు

మనకు మన భాగముగా లభించినదో దానిపై దృష్టిని నిలిపి ప్రతి పని చేసినచో ఈ స్థితిని పొందుదుము. ఈ సద్బిందువుని నిలిపిన దృష్టియే ప్రార్థనకు చిహ్నమని భావింపవలెను. ఇచట నుండియే మనము బయలు దేరినది. అనవసరమగు ఆ ఆవరణలను తొలగించుటయే దీనికి తొలి స్థితి అనవచ్చును. దీనిని ఆదియని నేనెందులకంటినని జనులాశ్చర్యపడ వచ్చును. దేనిని ఆరంభదశయని యంటిమో అది నిజముగా చైతన్యమందలి ఒక స్థితి. చేతనత్వము ప్రతిస్థితియందున్నను చేతనత్వము మాత్రము ఉన్నతశ్రేణికి చెందినది. దీనికి తరువాత స్థితులనుగూర్చి చర్చించలేదు. ఏమనగ వాటివరకు దృష్టి సారించుటకు కష్టము మరియు దాని చిట్టచివర స్థితి ఊహితము. అక్కడ ఏకత్వము సంపూర్ణస్థితి యందుండును. ఈ స్థితిలో ప్రవేశించుటకు పూర్వమే ప్రార్థన చేయనగును. ఈ మూడు స్థితులను నిజముగ రెండున్నరయని మాత్రమే చెప్పనగును. ఏలయనగా దీని తరువాత ఎఱుకయు (Awareness) నుండదు. మొదటి నుండి చివర వరకు గల అవకాశమని మనము గ్రహించుట కొరకు అట్లనుకొనవచ్చును. మధ్యస్థితి కూడా వీనిలో నిమిడియున్నది. ఆది అని నేనన్నది నిజముగ మనస్స్థలము. దీనిని ప్రార్థనలో తొలిమెట్టు లేక మొదట అని ఒప్పుకొనుట కొంత కష్టమే. ఉన్నత విద్యనభ్యసించు తలపుతోను, ఉన్నత భావములను చర్చించు ఊహతోను, ఉన్నత సమస్యలను పరిష్కరించు భావముతోను ఒక బాలుడు అక్షరములను నేర్చుకొనుట దీనికి ఉపమానముగా గ్రహింపవచ్చును. ఆ బాలుడు అక్షరములు, పదసముదాయము అను వానిలో చిక్కియున్నను వాని యెదుటనున్న ఆదర్శము ఉన్నతమైనది. అంతిమస్థితో పోల్చిచూచినచో ఈ తొలిమెట్లు అనవసరము నిరుపయోగము అని తోచును. ప్రార్థనచేయ మొదలిడు ప్రతివ్యక్తియందును ఈ మొదటి స్థితియే యుండును. కాని అంతిమస్థితి (గమ్యము) దృష్టియందున్నచో అది స్థూలస్వభావమును గూడ ప్రభావితము చేయును. క్రమక్రమముగా అతని దృష్టిలో అంతిమస్థితి మాత్రమే నిలిచియుండి అతడు దానియందే స్థిరపడును. ఈ మొదటి స్థితిని ఎవరు ప్రయత్న పూర్వకముగ పొందుదురో వారు దానిని విస్తరింపజేతురు. విస్తరింపచేయుటయన దానిని ఊది బుడగవలె పెద్దది చేయుటయని యర్థముగాదు. నిజమగుశక్తిని దానితో జోడింపవలెను. స్థౌల్యత్వము తేలికతనముగను, లేక సూక్ష్మతగను మారునంతవరకు అది అభివృద్ధియైనచో, ఏదియో సూక్ష్మాతిసూక్ష్మముగ నున్నదను భావనాలేశము గల పరిధిలోనికి ప్రవేశించునట్లు అతడు గ్రహింపవలెను.

మూలమునుండి ప్రవహించిన ప్రవాహములు వివిధ మార్గములలో ప్రత్యక్షమై ఈ వస్తుజాలమంతయు దిగివచ్చినవి. అవి ఏకారణము లేకుండా క్రిందికి దిగిరాలేదు. నిర్ణీతమైన ఫలితములను కల్గించుటకై అవి క్రిందికి దిగి వచ్చినవి. ఆ శక్తులు అనేకవిధములుగ మార్పుచెంది, నిర్దేశింపబడిన ఫలితములను కల్గించుటకై పలువిధములుగ ప్రవర్తింప మొదలిడినవి. ఈ శక్తులన్నియు మూలము నుండి వెలువడి తమ చర్యలను కొనసాగించినవి. ఒక పసిబిడ్డ విషయమును చూతము. పుట్టినపుడు అతడు కదల లేకుండును. క్రమక్రమముగా అతడు కూర్చుండుట, నిలచుట, నడచుట, పరుగెత్తుట ప్రారంభించును. అనగా అతనిలో నిద్రాణ స్థితియందున్న ఈ శక్తులే అతను యుక్తవస్సుడైన తరువాత క్రమముగా ప్రకటితములై మానవుని సంపూర్ణ క్రియాశీలత చివరకు వచ్చినది. ఆ బిడ్డ జన్మ సమయమున అణచిపెట్టబడిన వస్తువు ఇప్పుడు పెరిగి పరిపక్వమై వేరొక రూపము దాల్చినది ఆ పసివాని జన్మమునకు కారణమైన బిందువు సూక్ష్మముగానున్ననూ, అతని సర్వతో

ముఖాభివృద్ధికి కావలసిన మూలపదార్థములన్నియు దానియందే ఇమిడడి యుండినవి. తల్లి అలవాట్లు, తండ్రి ఊహలు, విద్య, పరిసర ప్రభావములు, తెరల రూపమున దానిన చుట్టియుండి స్థిరపడినవి. ఆ ప్రభావములు తమ పని చేయసాగినవి. ఈ ప్రభావములన్నియు స్వయముగా తమ తమ క్రియల నారంభించి పై పరిణామము నేర్పడెను. ఈ ప్రభావములన్నియు భౌతిక స్పర్శ కలిగియున్నవి. అతడీ విధముగ స్థాల్పమును చెందులోపల జరిగిన పలు విధములగు మార్పుల సంఖ్య అధికమగుటచే తనలో సంభవించిన మార్పులను అతడేవిధముగా పొందినది అతనికి తెలియదు. ఇప్పుడాతని స్థాల్పము. దాని నుండి వెలువడుటకై అతడు చేసెడి ప్రయత్నములను సైతము ప్రతిఘటించునంత స్థిరపడినది. తరుటవాత అవి వేరొక మలుపు తిరిగినవి. అతడు తన చట్టునుగల ప్రపంచముతో సంబంధము ఏర్పరచుకొనెను. ఇతరుల తోడి సంబంధముచే ప్రభావితుడయ్యెను. పరిసరములు గూడ అతనిని ప్రభావితుని జేసెను. కోర్కెలాతని నాకర్షించినవి. ఇట్లు అతని ఉనికి సర్వమును మారి మారురూపము దాల్చిరి. తదనుగుణముగ పదార్థసేకరణము నతడారంభించెను. వానికి మరియు మెఱుగు పెట్టబడినది. మొదట అతని స్థితి యేమి? అతడెట్లు మారెను! అతని జన్మమునకు మూలమగు సూక్ష్మబిందువు తన స్వరూపము ఏమియు కనబడనంతగా అణచివేయబడెనా? ఇంతియేగాదు అతని భావనాశక్తి ప్రభావముచే అతనిలో ప్రవేశించిన స్వభావములు బలవర్తరములయ్యెను. వాని ప్రవృత్తి మిగుల బలవత్తరమై ప్రకృతి శక్తుల నుండి అవి ఎక్కువ శక్తిని గ్రహింపసాగెను. కొన్ని నీటిబిందువులచే నేర్పడిన చిన్నకాలువ సర్వ శిఖరమునుండి క్రిందికి దొరలుచు చిన్నవాగుగా మారి, కరగిన మంచు మరియు చిన్న చిన్న వాగులు కలియుటచే ఎట్లు మహానదిగా పరిణమించునో అట్లే పసిబిడ్డయు ప్రారంభదశలో తనలో నిగూఢముగనున్న శక్తులు అభివృద్ధియై పరిపక్వము నొందుటచే అదేవిధముగ పరిణామము చెందును. ఆ బిడ్డ తన సంపూర్ణ రూపమును పొందుటకు కారణభూతములైన కర్మల ఫలితమే ఆ నీటిలో కనిపించు చిన్ని అలలకు మూలము. ఇవియే కడపట సంతోసపు టూర్ములనబడును. కాని వానినే ఆనందమని అపార్థము చేసికొందురు. ఇట్టి దశ మానవ జీవితములో అతడు సంపూర్ణముగ మాలిన్యములచే కప్పబడియు వికసించిన యౌవన దశలోకల్గును. తానొనర్చిన కర్మల ఫలితముగా మానవుడీ రూపముతో వచ్చినపుడు అతని స్థితి మహాసముద్ర స్థితివలె నుండెను.

ఈ సందర్భమున నొక ముఖ్య విషయము చెప్పవలెను. ఏ వస్తువైనను తదేక దృష్టితో చూచినచో అది క్రమముగ సమసిపోయినట్లు తోచి దాని ప్రతిబింబము మాత్రము మిగులును. చివరకు ఇదియు అదృశ్యమగును. దీనికి కారణమేమనగా భౌతికమగు వస్తువు భౌతికకారమును మాత్రమే చూచుటకు తగిన సామర్థ్యము కలిగియున్నది. దానికావల చూచుశక్తి దానికావలనున్న సున్నితమగు శక్తికేసాధ్యమగును. ఈ ప్రక్రియ చూచునట్టి శక్తి అదృశ్యమగు వరకు సాగును. అయినను దానికావలనేదియో ఊహామాత్ర చైతన్య స్వరూపముతో నిల్చును. ఇంకను ముందుకు పోయినచో ఇదియును అదృశ్యమై ఉనికి యొక్క భావము సైతము అదృశ్యమగును. కడపట శూన్యతా స్థితి. అదే సతతత్వము. ఈ కేంద్రమునుచేరి ఆ స్థితిలో లీనమైన గాని ఈ అనుభూతిని గ్రహించుట, వర్ణించుట, సాధ్యముగాదు. కాని ఏదియులేదు అని చెప్పుటయు ఒక స్థితియే. కానిచో దానినట్లు వర్ణించుట ఎందులకు? ఇంకను ముందుకు పోయినచో...?

మూలము నుండి క్రిందకు దిగిన ప్రవాహములు దట్టముగను, స్థూలముగను అగును. ఎందువలన? దీనిని వివరించుట మిగుల కష్టమగు విషయము. అత్యున్నత స్థానమునుండి క్రిందికి దూకిన వ్యక్తి మార్గమధ్యముననే ఇంచుమించు సగము మరణించినట్లగును. దీనికి భూమ్యాకర్షణ శక్తి కారణమందురు. కాని, తాను క్రిందపడుచున్నానను (భావము) ఎఱుకచే జనించిన ఉష్ణశక్తి ప్రాణశక్తిని అధోముఖముగా మరలించును. అందుచే ఆ శక్తి ఆ త్రోపుడు వలన వెలుపలికి వచ్చును. అధోముఖ ప్రవాహములకు ఇదియే స్థితి. ఘనత్వము స్థౌల్యమును సూచించును. మరియు దానిలో జీవములేదు. దివ్యశక్తి ప్రవాహములు సజీవములుకావు అను మాట మనకు సమాన్యముగా నచ్చదు. కాని దైవము నుండి యుద్భవించినను ఖనిజములు, వృక్షములు, జంతువులు మొదలగునవన్నియు జీవముగలవియే యని చెప్పనలవిగాదు. వానియన్నింటియందును జీవమున్నను అది అతి నిద్రాణ స్థితిలో నుండి యుండవచ్చును. దివ్యశక్తి ప్రవాహములు గూడ ఈ రీతిగనే యుండును. కాని మనుష్యుడు గూడ స్వకర్మ ఫలితమున వానితో సంబంధమేర్పరచుకొని వానిచే బద్ధుడగుచున్నాడు.

మనకు ప్రార్థన అత్యవసరమని అంగీకరించితిమి కనుక అది యెట్లు చేయవలెనో తెలిసికొనుట అవసరము. అభ్యాసికి ఈ చిన్న ప్రార్థన తగినదని నా యభిప్రాయము.

‘ప్రభూ! నీవే మానవజీవనమునకు గమ్యము

మా ఆధ్యాత్మికోన్నతికి ప్రతిబంధకములై యున్న కోర్కెలు మేము బానిసలమైయున్నాము.

నీవే మా ఏకైక స్వామివి, శక్తివి

నీ సహాయము లేనిదే నిన్ను పొందుట అసంభవము.’

ప్రపంచము ప్రస్తుత రూపములో ఉద్భవించినపుడు కేంద్ర బిందువు అన్ని ప్రాణుల అంతరాంతరములలో నెలకొనియుండెను. ఇది పరతత్వము యొక్క అంశమే గావున మన దృష్టిని కేంద్రము వైపునకే మరల్చును. ప్రార్థన చేయునపుడు మానసికముగా మనమా కేంద్రబిందువును చేరుటకు ప్రయత్నింతుము. అట్టి స్థితిని మనలో సృష్టించుకొన్నపుడే అది సులభమగును. దీనిక అభ్యాసము అవసరము. అత్యంత సరళమును ప్రశాంతమును నగు దైవ సంకల్పమునకు ప్రసన్నులమైనచో అట్టి స్థితిని పొందవచ్చును. ఇది స్థూలదృష్టికి మిగుల కష్టమని తోచినను వాస్తవమునకు అట్లుగాదు. అట్టి స్థితిని భావనా పూర్వకముగా ఆకాంక్షించు వారికి మాత్రము ఇది సులభమే. పరతత్వము పట్ల ఆకాంక్ష గలిగినచో మనుజుడు ప్రార్థనా స్థితిలోనున్నట్లే ఇది అందరును ప్రయత్నపూర్వకముగా సాధింపదగినది. ఒక క్షణమైనను అట్టి స్థితిలో మనుజుడు నిలువగలిగినచో అతని ప్రార్థన అంగీకరింపబడినట్లే. నిరంతర సాధనచే నిది నెరవేరును. దీనిని ప్రతిదినమును అభ్యాసము చేయుట అత్యవసరము.

అభ్యాసము - 3

భగవంతునితో సంపూర్ణ ఐక్యము పొందుటయే
నీ గమ్యముగా నిర్ణయించుకొనుము. వానిని సాధించునంత
వఱకు విశ్రమింపకుము.

మన ఆలోచన, మన సంకల్పము మన గమ్యమునకు మార్గమును సుకరము చేయునట్లు ప్రతి వ్యక్తియు తొలుదొల్తనే తన గమ్యమును నిర్ణయించుకొని దానిపై తన మనస్సును కేంద్రీకరించుట అత్యవసరము. పరమగమ్యము నిర్ణయించుకొనక ఆధ్యాత్మిక మార్గమున పయనించువవాడు అంతిమస్థితిని గమ్యముగా నిర్ణయించుకొనని ఎడల గమ్యము కీవలనే నిలచి యుండును. ఏలయనగా గమ్యమును చేరుటకు ముందే మార్గమధ్యమున అనుభూతములగు స్థితులలో నేయొకటియో అంతిమస్థానమనియు లేక అదియే తన అందిమ గమ్యమనియు యెంచి అతడచటనే నిలచిపోవును. లక్ష్యనిర్ణయము లేకపోవుటచే కలుగుబాధ ఇదియే. ప్రాపంచిక విషయములలో సైతము కార్యమును దృష్టియందుంచుకోకుండా చేయు ప్రయత్నములు విజయవంతములగుటకు కావలసినంత తీవ్రముగ నుండవు. చుక్కాని లేని పడవ గమ్యస్థానమును చేరజాలదుగదా ! మనుజుని రూపమును నొక ఆధ్యాత్మిక సాగరమున ప్రయాణము చేయుచున్నట్లు భావించినచో ప్రయాణము విజయవంతముగ సాగుటకు చుక్కాని ఎంతయు నవసరము. ఆధ్యాత్మిక క్షేత్రము యందు గమ్యము చేరుటకు సహాయపడునది మన దృఢ నిశ్చయమును చుక్కానియే. మార్గమధ్యముననెన్నియో సుడిగుండములుండవచ్చును. కాని మన సంకల్పబలము, దృఢవిశ్వాసము. ఈ యాటంకములనధిగమించి నేరుగా గమ్యమును చేరుటకు మనకు సమాయపడును. మన దృష్టి ఆధ్యాత్మిక జీవనముపై కేంద్రీకరింపబడియుండుటచే మనము అత్యున్నతమగు పరతత్వముతో ప్రత్యక్షసంబంధము కలిగి నట్టిదియునగు ఆదర్శమునే గైకొందుము. ఈవిధముగా ఆద్యంతరహితమగు ఆ అనంత పరతత్వము చేరుటయే మానవుని ప్రథమ కర్తవ్యము. కాని గమ్య నిర్ణయము సక్రమమైనది కానిచో, ప్రయాణము పూర్తియగుట విజయవంతమగుట కష్టము. తన భక్తునియొక్క హృదయపూర్వక సంకల్పమును గూర్చిన విశ్వాసము ప్రభువునకు గలిగినచో, అతని దివ్యసహాయము తప్పక లభించును. సందేహములేదు. భక్తునియొక్క ప్రతిచర్య వలన అనంతము యందు స్పందనమేర్పడినచో, భక్తుడు తన భావమును పరమేశ్వరుని (Great being)పై కేంద్రీకరించినాడని గురుతు. ఇది ప్రేమికుల దృష్టాంతమును మనకు జ్ఞప్తికి తెచ్చుచున్నది. ఇందుచే భక్తునకును ప్రభువునకును మధ్య గల దూరము తగ్గిపోయి, తాను ప్రభువునకు దూరముగ నున్నానను భావము మాసిపోవుట ఆరంభించును. ఆ సామీప్యతా భావము క్రమక్రమముగా వృద్ధియగుటచే, అతడు సతతత్వములో లీనమగుట సంభవించును. అప్పుడు దూరముగ నున్నానను భావము నశించి సృష్టినమయమున మూలమునందు గల్గిన అదృశ్య చలన రూపమును ధరించును. ఈ విధముగా ఆ విలీనస్థితి శాశ్వతము స్థిరము. అనంత సాగరమునందు మనము ఈదులాడుట ఇప్పుడు ప్రారంభమగును. మనము ఈదులాడుచున్న సాగరమునందలి యలల ప్రభావము మనకు సత్యజీవనమును ప్రసాదించును. మన వజ్ర సంకల్పమే మన గమ్యమును చేరుటకు సహాయపడెనని ఇప్పుడు నిశ్చయమగును. చరమ స్థితిలో మనము దృఢముగా

నిలచియుండుటయే దీని ఫలితము. సరియగు గమ్య నిర్ణయము, దృఢసంకల్పము వలన ఈ క్లిష్ట సమస్య ఎంత సులభముగ పరిష్కరింపబడెనో గ్రహించుట మనకు కష్టముగాదు. గమ్యమును చేరవలెననెడి మన సత్సంకల్పశక్తియే మన ప్రయత్నములను ఉత్సాహ పూరితములుగా జేసెను. మన ఆదర్శము గంభీరమును, ఉదాత్తమును అగుటచే దానియందభిరుచి అభివృద్ధియై చివరకది ఆకాంక్షగా పరిణమించెను. అప్పుడు మనము దానిని చేరుట కొరకు ఆతురత పడుచుంటిమి. ఇట్టిస్థితి అలవడినచో మానసిక ప్రవృత్తులు శక్తివంతములై దైవీమార్గము వైపునకే మ్రొగును. సృష్టి సమయమున నిద్రాణమైయున్న శక్తి అదృశ్య చలన (క్షోభ) రూపమున ఎట్లు బలవంతముగ మార్గము నేర్పరచుకొనెనో అట్లే మన గమ్యమును చేరుటకు మనలో రేకెత్తిన ప్రగాఢ వాంఛ తీవ్రమగు అశాంతి, తీవ్రమైన ఆకాంక్షగా పరిణమించి మనలో నెలకొన్నచో అదియే గమ్యము వైపునకు మన మార్గమును బలవంతముగ తెరచునని నిశ్చయింపవచ్చును.

అభ్యాసము - 4

ప్రకృతితో సారూప్యము పొందుటకు నిష్కపటముగాను,
నిరాడంబరముగాను ఉండుము.

ఈ ఆదేశము నందలి విషయము విశదీకరించుట కొంత కష్టము. నిరాడంబరత ప్రకృతికి ప్రాణము. పరతత్వమందలి అవ్యక్త శక్తియొక్క ప్రతిబింబమే ఇది. ఇది పెరుగుదలకు తోడ్పడును. అనంతత్వము యొక్క స్వచ్ఛము పూర్ణము అయిన రూపము ఇదియేనని చెప్పుట సముచితము. వాస్తవమునకు ఇదియే ప్రకృతియొక్క జడపదార్థము. వాస్తవముగా దీని నుండియే క్రియాశక్తి ఉత్పన్నమగును. ఇదియే మూలము. దీని తర్వాత వచ్చునదంతయు మాయావలయము. సాధారణముగ దీనియందే మనుజులు చిక్కుపడి వారి క్రియాకలాపములను చేయుచుందురు. వేరొక మాటలలో చెప్పాలంటే రూపకల్పనకు ఇదియే హేతువనదగును. మనుజునిలో గూడ ఇది అభివృద్ధినొంది దృఢమైన గ్రంథుల రూపమున పరిణమించినది. వాటినిప్పుడు విశేషమగు సంకల్పబలముచే తప్ప బేధింప వీలుగాదు. ఈ గ్రంథి వలయములందు చిక్కి ఉపరితలమునందే స్థావ్యము (Grossness) ప్రతిబింబించు నట్టి రూపమును మనుష్యుడు ధరించుచున్నాడు. బాహ్యవాతావరణము, పరిసరములు గూడ దీనిపై తమ భ్రావమును చూపును. ఈ ప్రభావము వలన ఉద్భవించిన క్రియ ప్రతిక్రియల (Actions and Reactions) ఫలితముచే చెడునుండి మరింత చెడుగా మార్చబడినది. ఈ నిరాడంబరత పరిసర ప్రభావముచే కప్పబడి దాగియుండును. ఇవన్నియు కలసి ఒక వలవలె నేర్పడగా మనుజుడు దానిలో స్వయముగ చిక్కుబడి పోవును.

సృష్టికి పూర్వము వున్న సంపూర్ణమగు ప్రశాంతత దానియందు కలిగిన క్షోభ కారణముగా కలత చెందబడి రూపము లేర్పడుటకు కారణమయ్యెను. సృష్టించబడిన సకల వస్తువులును మూలశక్తియొక్క ప్రతిబింబమును గ్రహించెనను. నిజశక్తియొక్క అంశరూపమును తమతో తెచ్చుకొనినందున వాని చర్యలు మూలవస్తువుయొక్క క్రియయో ప్రతిక్రియయో యైయుండెను. ఇట్లు ఒక సాలెగూడు రూపొందనారంభించినది. ఈ వలనిర్మాణము నందలి ప్రతి సూక్ష్మాణువును తన సమ్మేళనములో ఈ శక్తిని గలిగియుండి అది తన మూలమును చేరు సమయమాసన్నమగువరకు అట్లేయుండును. మనుష్యుడు సృష్టించబడినపుడు అతని స్థితి ప్రచ్ఛన్నమూ నిద్రాణముగ నుండెను. అతడు తనవెంట గొనివచ్చిన ప్రచ్ఛన్న మూలపదార్థములింకను వ్యక్తముగాలేదు. క్రమముగా వానికి సంక్రమించిన శక్తులు వికాసముజెందనారంభించెను. తొలిక్షోభకు కారణమగు ఈశ్వరుని ఇచ్ఛాశక్తి (Original thought) మనుజునిలో గూడ నుండుటచే అది దాని పరిమాణము ననుసరించి వ్యక్తము కాసాగెను. అది దైవీశక్తి చర్యలను బోలిన చర్యలను ప్రదర్శింప సాగెను. కాని దైవ సంకల్పము అధోముఖముగ ప్రసరించుటచే మనుజుని సంకల్పశక్తి దానికి భిన్న ప్రవృత్తితో తన స్వంత సృష్టిని చేయసాగెను. అతడు భిన్నమార్గము ననుసరించుటచే అతని చర్యలన్నియు ప్రకృతి చర్యలకు వ్యతిరేకముగ నుండెను. ఈ రెండువిధములగు చర్యలు (దైవ, మానవ చర్యలు) సమానములేయైనను, మానవుని చర్యలచే కల్పించబడిన వానికి వ్యతిరేకముగనుండెను.

భగవత్సృష్టి భగవదేచ్ఛా కల్పితసమయము ముగిసినంతనే ముగియును. కాని మానవుని స్వయం కల్పిత సృష్టివలయము అతడు తన యూహాకల్పిత కంపనా ప్రభావమును నాశనము చేసికొనిననేగాని ముగియదు. మానవుని భావనాకంపనములు దివ్య సంకల్ప కంపనముల కంటెను వ్యతిరేకముగ నుండుటచే ఆ కంపనలయొక్క సహజస్థౌల్యత మనుజునిలోనైతము ప్రవేశించెను. భగవత్కల్పిత కంపనములు సహజముగ నిర్మలములును, సూక్ష్మములును అగుటచే అవి వాని సహజ స్వభావమును నిల్పుకొనగల్గెను. కాని మానవ సంకల్ప కంపనములు వక్రగతి గలవయ్యెను. ఇదియే వానియందలి భేదము. పరతత్వము యందుగల సర్వశక్తులును మనుజుని యందును గలవు. తొలిక్షోభ సమయమున వెలువడిన సూక్ష్మాణు సముదాయము అతని సంకల్పశక్తి యందును ఉండుటయే దీనికి కారణము. కాని వానిది వ్యతిరేక వైఖరియగుటచే వాని చర్యలును వ్యతిరేక మార్గమున పయనించి పరావృత్తి మార్గమున వినియోగింపబడ జొచ్చెను. ఇవన్నియు కలసి చిక్కులు అధికమగుటకు తోడ్పడెను. వానియందలి ప్రతి సూక్ష్మాణువును భగవంతుని సువ్యక్త సృష్టప్రకాశమువలె మిగుల బలవంతమును శక్తివంతమును అయ్యెను. ఈ విధముగ మనుజుడు స్వయముగా ఒక చిన్న సృష్టిని గావించెను. అతని శక్తులన్నియు ఈ విధముగా ఉజ్జీవనములగుటచే బలసంపన్నములై మొండి పట్టుదల గలవయ్యెను. అతని మనస్సు భావనలు వానితో సహకరింప మొదలిడెను. దీని ఫలితమే భావనా ప్రపంచ సృష్టి. ఆరుబయట విహరింపుమని ఒక ప్రవృత్తి అతనిని ప్రోత్సహించును. మరియొక ప్రవృత్తి జలుబు చేయును అను నెపముతో దానిని వారించును. మూడవది మరియొకటి, నాల్గవది వేరొకటి చెప్పును. ఐదవది ధనము నార్జింపుమనియు, ఆరవది ఉద్యోగము సంపాదించుమనియు కోరును. అధిక శ్రమ వలదని ఏడవది, ఒక ధనవంతునియండ జేరి వానిని తృప్తిపరచి తద్వారా ఆస్తిని పొందవచ్చునని ఎనిమిదవది తెల్పును. మరొకటి వివాహమాడి సంతానవంతుడుగానిచో ఈ ఐశ్వర్యము నిరర్థకమని తెల్పును. చివరకతడు వివాహమాడి సంతానవంతుడు అగును. బిడ్డలు పెద్దవారగుకొలది వారిని విద్యావంతులుగా జేయు సమస్య ఎదురౌను. ఒకనాటకమందిరమున 'జమీలా' మంచి అభినయము చేయుచున్నదని విని ఇప్పుడతనికి నాటకము చూడకోరిక కలుగును. అతడచట కేగి ఆ వినోదము నాలుగైదు సార్లు చూచును. జమీలా యొక్క సోయగము వయ్యారము ఆ నాటకమును మరలమరల చూచుటకు అతనిని ప్రోత్సహించును. ఆమె వాల్చూపులు వయ్యారములు అతనికి ఉద్వేగము కలిగించును. ఆమెను గూర్చి ప్రతి విషయము అతనిని ఆకర్షించును. ఇది ప్రేమగా పరిణమించును. ఇప్పుడతడు అదే ఆలోచనను తీవ్రముచేయుట మొదలు పెట్టును. తత్ఫలితముగా ఆలోచనకు శక్తిని యిచ్చెను. అది అలవాటుగా మారెను. ఈ వలయమంతయు మరింత తీవ్రతరమగుట మొదలయ్యెను. ఈ అలవాటు అతనికి ప్రపంచమంతయు జమీలా వలె కనిపించు ప్రవృత్తి ఏర్పడుటకు ప్రేరణ యిచ్చును. కాని జమీలా యొక్క నిరంతర ఆలోచన కారణంగా అతనికి సన్మార్గమున ధనము సంపాదించుటకు సమయము దొరకదు. ధనము కొరకు దొంగతనము చేయవలెనని అనుకొనును. కాని శిక్ష అతనిలో భయాన్ని కలుగజేస్తుంది. కాని జమీలా ఆలోచన అతనిని విడువక చిట్టచివరకు పెడత్రోవలో దొంగతనము చేయుటకు సిద్ధపడేలా చేస్తుంది. అతని మొదటిస్థితి ఏమి! ప్రస్తుతస్థితి ఏమి! అతడు తన భావనావలయమున చిక్కి ఈ విధముగా తయారయ్యెను. ఇదేవిధముగా మరికొన్ని సంఘటనలు మరికొన్ని చిక్కులను కల్పించి ఈ వలయమును దృఢతరమొనర్చును. వానియందలి స్థౌల్యత అభివృద్ధి యగును. తత్ఫలితంగా భోగాలాలసత కోపము కామేచ్ఛ మొదలగువానికి దాసుడగును. క్లుప్తంగా

చెప్పాలంటే అతనిలో దుష్ట ప్రవృత్తుల సమ్మేళనమేర్పడును. ఇంతకు పూర్వమతడు అనుసరించిన మార్గమును క్రమముగా వదలి మనస్సును సన్మార్గముపై కేంద్రీకరించినచో పై విషవలయమునుండి అతడు వెనుకకు మరలగలడు.

ఈవిధముగా మనస్సును వెనుకకు మరల్చుట సామాన్య మానవుని శక్తికి మించినపని. అందుచేతనతడు అత్యున్నతమగు ఆధ్యాత్మిక స్థితిలోనుండి పతనభయము లేని మహాపురుషునియండ జేరవలెను. అట్లుచేరి శ్రద్ధా భక్తులతో ఆయనను సేవించి ఆయన సాన్నిధ్య ప్రభావముచే అధోముఖ గాములగు తన మనఃప్రవృత్తులను ఊర్ధ్వముఖముగా మరల్చుకొన వచ్చును. దైవానుగ్రహముచే గలుగు ఇట్టి మహాపురుష సాన్నిధ్యము అతని చిత్త వైకల్యమును మాన్పగలడు. ఇందులకు పురుష ప్రయత్నమును అవసరము. అతడు తన చుట్టునుగల మోహవలయమును భేదించుట కనుకూలముగ తన అలవాట్లను మార్చుకొనవలెను. ఎట్లనగా చెవులు మంచి విషయములనే వినునట్లును, కనులు మంచి దృశ్యములనే చూచునట్లును, హృదయము సద్విషయముల పైకి మాత్రమే పోవునట్లును ప్రయత్నించవలెను. ఆ మార్గమును అనుసరించు వానికి ఇటువంటి మరెన్నో తెలుస్తాయి. హృదయపూర్వకముగ వలను చేధించు ప్రయత్నములు చేయవలెను. ప్రతి ఘట్టమునందును దీనికి ధ్యాన సాధనలు గలవు. కాని ప్రతిచోటా అభ్యాసికి దృఢ సంకల్పము విశ్వాసము అత్యవసరము. వివిధములగు చక్రములవద్ద వివిధములగు గ్రంథులు గలవు. మరికొన్ని ఏర్పడునవకాశము గలదు. ఈ గ్రంథుల భేదనమునకు తనయందలి గ్రంథులను స్వయముగ భేదించుకొనిన మహాపురుషుని అండదండలు అత్యవసరము. అందుచే ఈ విషయములను తీవ్రముగ ఆలోచించి అభ్యసించుట కొరకై వీనిని విశదపరచితిని. సాధకులు తాము స్వయముగా కల్పించుకొన్న విషవలయమును భేదించుకొని ప్రకృతి సారమగునా నిగూఢశక్తిని మరల తమ సొంతము చేసికొనుటకు ప్రయత్నించమని పాఠకులకు విన్నవించుచున్నాను. ప్రతి ఒక్కరును ప్రత్యక్షముగనున్న ప్రకృతి యొక్క నిరాడంబరతను ఆదర్శముగా తీసికొని, ప్రాతవాసనలు నశించినదేదియో దానితో తాదాత్మ్యము నొంది సకలేంద్రియములను దానిలో లీనమొనర్చి గమ్యమును చేరుటకు ప్రయత్నించవలెను. అప్పుడు మాత్రమే ఆయన వైపు నిజముగా మనము పయనించుచున్నామని తలపనగును.

స్వకల్పిత భావనా వలయమును భేదించి చివరకు పొందవలసిన పరిశుద్ధస్థితిని పొందుటకై తనలోనున్న సకల దుర్విషయములను త్యజించి, సమర్థుడగు గురుదేవుని పాదపద్మముల నాశ్రయించుటయే సన్మార్గము. ఆద్యంతములులేని అనంత సాగరమున ఈదులాడుచున్న అట్టి మహాపురుషుడే మనలనుద్ధరించి గమ్యమును చేర్చుటకు సమర్థుడు.

అభ్యాసము - 5

సత్యసంధత కలిగి యుండుము. దుఃఖములను దివ్యమైన దీవెనలుగా భావించి, అవి నీ మేలు కొఱకే కలుగచున్నవని కృతజ్ఞతా భావముతో నుండుము.

సత్య సంధతయనగా తనవిషయమై ఉన్నతి ఉన్నట్లు కనబరచుట. ఈ స్థితియందున్న మనుష్యుడు అప్రయత్నముగనే (జోహైసోహై) 'ఏది కలదో అదియేయున్నది' అనును. ఈ స్థితిని వర్ణించుటకు మాటలు చాలవు. నిజముగ ఇదియే సత్యస్థితి. ఇదియొక స్థితియని పలుకుట దాని నిజస్వభావమును కళంకపరచుటయే. అందుచే దానిని స్థితియనుటయు సమంజసముగాదు. ఇది నిజముగా ప్రళయసమయమున సర్వశక్తులును లయించి పరిపూర్ణస్థితి మాత్రము నిలచియుండెడి బిందువు. నాచే ప్రయోగింపబడిన సత్యము అను శబ్దము దాని నిజ స్వరూపమును విశదీకరింపదు. ఏలయనగా అచట అన్ని భావములు, జ్ఞానము అంతమొందును. దీనిని శక్తియనగా అచట అన్ని భావములు, జ్ఞానము అంతమొందును. దీనిని శక్తియన్నచో దానికి భౌతికాచ్చాదనమును కల్పించినట్లుగను. అందుచే దీనిని వివరించుట యింపుమించు అసాధ్యము. దీనికి 'శూన్యత' యనినను దేనియొక్కయో అస్పష్ట ప్రతిబింబమైనను లీలగా నున్నట్లుగను. కాని దానిపై భావనను (Thought) కేంద్రీకరించినచో ఏదియో యొకటి అస్పష్టముగనున్నట్లు ఊహ నిలిచియుండి భౌతిక చైతన్యత ప్రవృత్తమగును. ఈ రెండు భావములను గూడ మనసుచే నిరాకరించిననూ దాని మూలమునందేదియో సూక్ష్మముగానున్నట్లు తోచును. అది ఏదియో ఇదమిత్యముగా చెప్పజాలము. అందుచే 'ఏది కలదో అదియేయున్నది' అనుటకంటెను వేరు విధముగా దానిని చెప్పనలవిగాదు. దానిననుకరించుటకు భావనా ప్రపంచమునుండి విడివడియుండుటే మార్గము. అది సాధనపై ఆధారపడియున్నది. సత్యర్మ సత్రవర్తన ద్వారా దానిని చేరవచ్చును. సంశయ రహితస్థితి ఇందులకు సహాయపడును. కాని గమ్యము చేరుటకు ముందే ఈ స్థితియూ అంతరించవలెను. అప్పుడు మాత్రమే సత్యస్థితియొక్క ఎఱుక కల్గును. ఈ ఎఱుకయు అంతరించినచో మనము దాని ప్రాథమిక స్థితికి చేరినట్లు భావింపవచ్చును.

ప్రకృతి చర్యలవలె మన చర్యలు సైతము పైన చెప్పబడిన స్థితితో నేకముగను సహజముగను ఉండుటకై మనము సత్య సంధతనలవరచుకొనవలెను. ఇచట భక్తి ఆరంభమగును. భక్తునకు భక్తి విషయమగు విధులు స్ఫురించి అతని మనస్సులో ప్రభువును (Master) గూర్చిన స్మృతి హత్తుకొనును. ప్రియుని యొక్క కారిన్యత ప్రేయసికి మనోరంజకముగా నుండును. కారణమేమనగా ఆ కారిన్యత యందు ప్రేమను ప్రతిబింబించు సౌకుమార్యము కనబడును. ఇది అత్యంత ఆకర్షణీయముగ నుండును. అట్లే ప్రేమించిన వ్యక్తియొక్క పరుషవాక్యములు సైతము సంతోషమునే కల్గించును. ఈ పరుష వాక్యములను మొరటుదనముగ భావించినచో ఇవియే బాధాకరములగు అనుభవముల రూపముదాల్చి కష్టములనబడును. ఇవి అత్యంత పరుషములైనను ప్రేమికుడు వీనిని సంతసముతో స్వీకరించి భరించును. ఈ స్థితి కలిగినపుడు ప్రేమ పరుష వాక్యములచే

కలుగదగిన ఉద్రేకభావమును కృతజ్ఞతా భావముగ మార్చును. అట్లు భావించుట అవి తనను ప్రేమించిన వారికడ నుండి వచ్చుటచే అతడు వానినెట్లు స్వాగతపూర్వకముగ స్వీకరించెనో అతడెంత సంతసించెనో తెలుపును.

‘దైవీ మార్గమునగల్గు విపత్తులను గూర్చి క్షోభ ప్రకటింపకుము. అది మర్యాద లక్షణముగాదు. బాధననుభవింపకయే ఎవరును సౌఖ్యమును పొందజాలరు’ (అని యొక కవి వాక్కు).

దీని ఫలితము పరమానందమే. అతడు దానియందే నివసించనారంభించును. తగినంత సాధనచే ఇది అతని స్వభావముగా (సహజము) మారును. ఆ తరువాత ఆ విషయము యొక్క ఎఱుకయే అంతరించును. మోహపూరితమగు భ్రమయు నశించును. ఈ స్థితి కలిగినపుడు సత్య వలయమున నోలలాడుట దప్ప మరేమియూ వుండదు. కొంతకాలమునకు ఈ భావనయు నశించును. ఇట్లు తితిక్షా ఫలితముగా కలిగెడి శక్తి సహాయముచే అతడు పైన చెప్పిన పరిధిలో ప్రవేశించును.

సహజమార్గసాధనా విధానములో ఇట్టి స్థితి అభ్యాసికి పలుమారు కలుగును. అది అతనికి సంతోషము కలిగించి, తత్ఫలితముగా అతడా పరిధిలో ప్రవేశించును. అచట చిత్త ప్రశాంతతను అనుభవపూర్వకముగ గ్రహించును. ఇప్పుడు పైననుండి వచ్చు ప్రతియొకటి బాహ్యమునకు బాధాకరముగను కటువుగనునున్నను తన శ్రేయస్సుకొరకే వచ్చినవని భావించును. అవి మనకు బహుమాన రూపముగ వచ్చిన వగుటచే అమూల్యము లగును. దానిచే గలిగిన సంతోషాతిశయముచే వానికి సహజముగనే కృతజ్ఞతాభావము వెల్లడించు అభిలాష కల్గును.

అభ్యాసము - 6

అందఱిని సోదరులగా భావించి,
అట్లే వారి నాదరింపుము.

మానవుడెల్లప్పుడునూ భక్తిభావనా పరిధలోనుండుటయే అతని మర్యాదకు పరమావధి. మూలము నుండి వచ్చినవన్నియు ఒకేచోటు నుండి వచ్చినవనుభావము నతడు కలిగియుండవలెను. అపుడతడు మాతృగర్భములో పోషింపబడి వెలువడినట్టి పసిపాప రూపము పొందును. ఒకే తల్లికి జన్మించిన బిడ్డలందరును ఒకే విధమగు బాంధవ్యము కలిగియున్నట్లు జగత్పిత సంతానమగు నందరును సోదర భావముచే బంధింపబడియున్నారు.

ఈ విషయములో నిమిడియున్న రహస్యము పూర్తిగా నవగాహనము చేసికొనబడి యుండలేదు. ప్రతి వస్తువును క్రియారూపములో ప్రవేశపెట్టిన కదలిక ఏదికలదో అట్టి సత్తత్వము - కేంద్రబిందువు - తో అందఱకు సంబంధము గలదు. దానిని వేరుపరచినట్టిది వాస్తవమైనది ఏదియులేదు. మన భావములు, చర్యలయొక్క ప్రభావమే సోదరులమును మిత్రలమునునగు మనలను ఒకరికొకరు పరాయివారి వలె మార్చినది. మన స్వార్థపరతయే ఇతరులలో బ్రవేశించి వారు మనకు పరాయి వారని తోచునట్లు చేసినది. సోదర సంబంధము మనలో నెలకొనవలెనన్నచో మనలో నాటుకొనియున్న ఈ భేదభావము నశింపజేయుట అవసరము. భక్తుని కనులను కప్పు తెరలలోనిది యొకటి. ఒక కుటుంబములోని వ్యక్తుల సంఖ్య అధికమైన కొలది వారిలో ఒకరికొకరికి దూరభావము స్వయముగనే కల్గును. అట్లే కాలము దూరము ఎక్కువగుకొలది సోదరులును, బంధువులును దూరస్థులైనట్లు కనబడుదురు. అందరును ఒకటే అనుభావము మనహృదయమునుండి అదృశ్యమైసంపాదించును. వారు మన సోదరులు, బంధువులు అను స్థూలభావము మాత్రము నిల్చియుండును. మనము ఆ భావమునే ప్రేమింతుము. ఏది మూలవస్తువై ఆ అన్నిటియందును వ్యాపించియుండెనో దాని నుండి మన దృష్టి మరలినది. ఆ వస్తువుయొక్క ప్రభావమునుండి ఏ ప్రతీక జన్మించెనో, అదియే మన దృష్టిలో మిగిలెను. మనము దీనినే మనకు వీలగునంతగా ప్రేమించితిమి. కాని ఆ ప్రేమయను దానిలో నిగూఢమై విరోధభావము ఇమిడియుండును. ఇట్టి భావమే స్థిరముగ నిలచి వ్యతిరేక ఫలము నిచ్చును. ప్రతివ్యక్తియు ప్రత్యేకము అని తోచి ఒకరికొకరిమధ్య వేర్పాటుభావము కల్పించును. ఇవన్నియు గలసి వ్యక్తిగత బంధమువలె పరిణమించి మనుష్యునిలో చిత్తవృత్తిగా పరిణమించిన దివ్యశక్తి ప్రవాహమే అన్ని ప్రాణుల యందును ప్రవహించుచున్నదను జ్ఞానమే నశించును.

ఒకరికొకరిని వేర్పరచునట్టి స్వకల్పిత భావనా వలయమును ఛేదించి అందరమును సోదరులమే అను భావమును మనసున హత్తుకొనునట్లు చేసికొనుటచే విశ్వైక సోదరత్వ భావన ఏర్పడును. ఈ భావన సహజముగా పరస్పర సన్నిహిత సంబంధముగా కనబడును. దీని అభ్యాసము మనకు నిజమైన జ్ఞానమును పొందుటకు సహాయపడును. అపుడు వాస్తవమగు వస్తువే మనయెదుట మిగిలిపోవును. ఈ వస్తువు సంపూర్ణముగ మన దృక్పథమునందున్నచో పరస్పర మైత్రీ సంఘటనము అగును. ఈ సంబంధముతోడనే మన వ్యవహారము

లెట్లు పరిణమించునో అట్లు మనము ఆ మైత్రియొక్క సౌరభము ననుభవించుము. దీనివలన మనకు మున్ముందు సాధనామార్గము సులభమైపోవును. ఇహలోకము పరలోకము యొక్క ప్రతిబింబమే. అందుచే ఈ ప్రపంచమును క్రమపరచినచో ఇది పవిత్రమైన ఇది దేనియొక్క ప్రతిబింబమో ఆ ప్రపంచముపై ఈ ఫలితము సోకి అదియును పవిత్రమగును. ఇది మన పనిని సులభతరము చేసి మన ఆదర్శమగు గమ్యమును చేరుటకు సహాయపడును. ఇచట మన జయము అచ్చట మన విజయము బ్రహ్మాండమని నా అర్థము. అచట సంభవించునదంతయు తేజోరూపమున నుండి ఈ ప్రపంచమునకు స్థూలరూపమున వచ్చును. బ్రహ్మాండమునకు తేజోరూపమున వచ్చునదంతయు అంతకు పైనగల ప్రపంచమునుండియు, ఇట్లు క్రమముగా వచ్చును. ఈ క్రమములో ఈ ప్రపంచము చివర పొర. అందుచే దీనిని క్రమబద్ధము చేసినచో ఈ ఫలితము క్రమముగా అత్యున్నత స్థానము చేరి అది సహజముగా సులభముగా పరిశుద్ధమగును. దీనివలన పైనున్న వస్తువు పరిశుద్ధమగుటకు మనము సహాయపడుదుము. ఈ క్రమములో ఆ మొట్టమొదటి పొర శుద్ధమగును. ఇట్లు మన పని సులభముగాను సహజముగాను నెరవేరును.

అభ్యాసము - 7

ఇతరులు కీడు చేసినచో ప్రతీకార బుద్ధి పూనకుము.
దానిని దివ్య బహుకృతిగా కృతజ్ఞతతో స్వీకరింపుము.

మనకే కష్టము సంభవించినను అది మన కర్మఫలమేయనుటలో ప్రపంచమందలి మతములన్నియు ఏకాభిప్రాయము కలిగియున్నవి. ఈ నిజమమునకు వ్యతిరేకముగ ఎవరికిని ఎప్పుడును బాధ కలుగనేరదు. అందువలన మనకేది సంభవించినను అది మన విధివిలాసమే యని నిర్ణయించుకొందురు. మన విధికి స్వయముగ మనమే కారకులమనుట వాస్తవము. మనమే పనియైనను హృదయపూర్వకముగ చేసినచో, దాని ముద్ర, మూలముపై బడి బీజరూపమున గురుతులు ఏర్పడి తత్ఫలితము అనుభవించుటచే ఆ గురుతులు తుడిచి వేయబడువరకు ఉండును. ఇట్లు కర్మఫలభోగము తప్పనిది. మొదట ఈ ప్రపంచములోనికి వచ్చునపుడు ప్రతివస్తువు ఎంత స్వచ్ఛముగ నుండెనో అట్లే అన్నిటిని సృటికమువలె స్వచ్ఛముగా నుంచుటకు ప్రకృతి ప్రయత్నించును. ఇదియే ప్రకృతి నియమము. ఏ కొద్ది మాలిన్యమైనను దాని ప్రకాశమును కప్పివేయును. ఇదియును ఒక శక్తి యగుటచే ఒక విధమగు ప్రాణమును పొందును. దీనిని మనము చేయు కర్మలతో సంబంధపరతుము. కారణమేమనగా దీనినిమనమే చేయుచున్నామను అహంభావము మనకు కలుగును. ఈ యహంకారమే మన హృదయ ఫలకముపై చెరగని ముద్ర వేయును. ఇట్టి భావములు కొన్ని ప్రోగైనచో అవి పలువిధములగు చుట్టలుగా నేర్పడును. దానిలో గల ఊహాజనితమగు ఉష్ణము చురుకుదనమును గల్గించి దానియందు ఒక విధమగు మరగుటను ప్రేరేపించును. ఇందుచే దానియందలి చైతన్యశక్తి అధికమగునట్టి ప్రవృత్తి దానియందుండును. ఇది ప్రకృతి నియమము. దీనిననుసరించి ప్రతి వస్తువును తన మూలమునకు పోగోరును. ఉష్ణము యొక్క నిరంతర సంయోగముచే దాని స్థౌల్యత దుర్భరమగును. ఆ భారమును వదలించుకొనుటకు అది మన మూలమునకు పోవుట అనివార్యమగును. చిన్న వస్తువులలో నుండి వచ్చిన వస్తువులు సైతము అవకాశము తగినంత యున్నచో వ్యాకోచము చెందును. ఈ పుట్టిన వస్తువులు సహజముగా శక్తివంతములై యుండును. అందుచే వాని విస్తరణ దానికవకాశముగల పరిమాణమును బట్టి శక్తివంతముగ నుండును. ఇట్టి స్థితిలో అది మరియొక మార్గముననుసరించి భోగము కొరకు నియమితమగు ఆవరణములను సైతము ప్రభావితము చేయుచు అవకాశములుగల స్థలమునంతయు ఆక్రమించును. ఇది బాధ మొదలగునట్లు చేయును. ఇందలి ప్రతి విషయమును ప్రత్యేకోదాహరణముచే చెప్పదగియున్నను ఈ విషయము క్లుప్తముగా చెప్పుచున్నాను. కర్మఫలభోగమునకు ఈ విధముగా బాహ్యముగ గాని ఆంతరికముగాగాని పరిస్థితులు ఉత్పన్నమగును. ఇతరులచే చేయబడిన అపకారము వలన కలిగెడి బాధయే దీనికి బాహ్యకారణము. ఇవి లోపల పుట్టినను లేక బయటనుండి వీనికి సహాయము లభించినను ఆ వస్తువు ఎట్లైనను పరిశుద్ధము గావలెననుటయే అన్నిటి యుద్దేశము. తమ కర్మఫల భోగమునకు బయట సహాయమేది కలుగునో దానిని జనులు ఇతరుల వలన అపకారము లేక హింస కలిగినట్లు భావింతురు. అజ్ఞాన వశమున మనుజులు వారి

కర్మఫల భోగము కొరకు ఏ బయటి వస్తువు నుండి సహాయము కల్గినో ఆ విషయమై తమ భావములను విషపూరితములుగా చేసికొనుచున్నారు. ఇది అనుచితము ఎందుకనగా, నన్ను పరిశుద్ధుని చేయుటకై సహాయపడి ఒక విధముగ ఉపకారము చేసిన ఈ విషయమునెడల నీవు కృతజ్ఞతా బద్ధుడవు గావలసియున్నావు. ఇందుచే బాహ్యకారణము (అదేదైనను సరియే) వలన జరిగిన కార్యమేదైనను అది మిత్రచర్యయే కాని సాధారణముగ మన భావన ఆ మేరకు పోలేదు. ఇట్టి చర్యయొక్క మూలతత్వము ఇంతకు ముందెన్నడును ఈ విధముగ వివరింపబడకపోవుటచే ఈ సిద్ధాంతము అసాధారణముగ కనబడవచ్చును. ప్రతి విషయమును ప్రభువు నుండి వచ్చినట్లుగనే భావింపవలెనని సలహా యిచ్చుట అవి కల్పించిన వారిపై ఆగ్రహము కల్గి మన ప్రవర్తన కలుషితముగాకుండుట కొరకే. అందుచే ఎచటనుండియైనను కష్టము కల్గినచో అది చివరకు మన శ్రేయస్సు కొరకేగాన అట్టి వాని యెడల మన హృదయము అప్రయత్నముగా సంతోషించి ఆ వ్యక్తిపట్లగాని నెడగాని కృతజ్ఞతా భావము గలిగించును.

అభ్యాసము - 8

ఋజువర్తన తోడను, భక్తి భావము తోడను ఆర్జించిన దానితో తృప్తి చెంది, నిరంతర దివ్యభావముతో దాని నారగింపుము.

ఈ ఆదేశమందలి తత్వము స్థూలముతో ఆరంభించి మన గమ్యమగు భావమును క్రింది పొరలపై సైతము సోకునట్లు వడియగట్టి వానిని పరిశుద్ధమొనర్చును. ఈ స్థితి దైవీస్థితికి ముందటిదని భావింపవచ్చును. దానిపై మనసు లగ్నముచేయుట యనగా మన అంతిమగమ్యమును దృష్టిలో నుంచుకొనుటయే. మరియొక విధముగా చెప్పవలెనన్నచో దేనితర్వాత అదియే (That alone) కలదో ఆ స్థానమునుండియే మనము బయలుదేరుట. ప్రకృతిచే స్వయముగా పడుగుపేకల రూపమున కలిపివేయబడినది ఇదియే. దీనిని ప్రకృతి యొక్క భౌతికావస్థ అనవచ్చును. కాని భౌతికము అనునది నామమాత్రమే. ఇది సత్ యొక్క సహజస్వభావమును తెలియపరచును. ఇది మానవునియొక్క భావనా వలయములోనికి వచ్చుటచే భౌతికము అను పదముపయోగించబడినది. మనము దీనిని మాయయొక్క మేలిముసుగు అని అపార్థము చేసికొనవచ్చును. కాని అది సరిగాదు. ఈ స్థితి మాయావరణము నందంతటను వ్యాపించియుండును. భోజన సమయమున ఈ స్థితిని మనము భావించినచో దాని ఫలితము వడియగట్టబడి తత్ప్రభావము ఆహారముపైబడును. అట్టి ఆహారమును భుజింపగనే దాని ఫలితము శరీరములో ప్రవేశించి రక్తనాళములందంతటను వ్యాపించును. మనము వెలుపలనుండి లోపలికి తీసికొనిన పదార్థము సద్వినియోగమైనదని దీని భావము. దీనిచే శరీరమందలి అణువుల సూక్ష్మాణువులు పవిత్రములగును. అందుచే జనించు భావప్రేరణ ఆహారముతో గలిసి మన శారీరక, ఆధ్యాత్మిక ఆరోగ్యమునకు సహకారియగును. ప్రాణశక్తి సర్వవ్యాప్తియగుటచే దాని ప్రభావపు పరిధి నుండి ఏదియు తప్పించుకొనజాలదు. ఇది ఆహారమునకు వెలుపలను లోపలను గలదు. దీనితో మనభావనాశక్తిని అనుసంధానము చేసినచో రాపిడిచే అగ్నికణము పుట్టునట్లు నూతనమగు శక్తిపుట్టును. అది దానికంటెను వేరు గాను పరిశుద్ధముగను ఉండును. సత్తత్వముతోడి సంసర్గమువలన ఉద్భవించిన శక్తి మనలను ప్రభువు వైపు గొంపోవును. దానికంటెను క్రింది శక్తి అందుకు సమర్థముగాదు. మానవుని ఊహాశక్తి అచటివరకు పోజాలదు. ఇది ఆద్యంతరహితమగు స్థితికి మన మార్గమును సుగమము చేయును.

భగవంతుని స్మరిస్తూ భుజింపవలెను. ఇది మన కర్తవ్యముగ నిర్దేశింపబడినది. అందుచే మనము చేయు ప్రతికర్మయు మన ఆదర్శమగు ధ్యేయ ప్రాప్తికి సహాయపడునట్లుండవలెను. భోజన సమయమున మన ధ్యేయమగు పరతత్వముపై మన భావము నిల్చుటచే తత్ఫలితమును, దాని సహవాసమును మనము పొందుదుము. అందుచే మన పవిత్రత అభివృద్ధి చేసికొందుము. మనము అతి పవిత్రమగు మూలమునుండి వచ్చితిమి. మన జననమునకు కారణమగు పవిత్రశక్తి ప్రవాహము ఆ పరమపవిత్ర స్థానము నుండియే ఉత్పన్నమైనది. అందుచే మనలో పవిత్రతాభావన సహజముగనే నెలకొనియున్నది. దానిలోనికి ఏ అపవిత్రతయు ప్రవేశింపజాలదు. సర్వసంహార సమర్థమగు కాలము సైతము దానిని ప్రభావితము చేయజాలదు. అత్యంత శక్తింతమగు మూలమునుండి ఈ

ప్రవాహము ఇచ్చినందున అది సంపూర్ణ పరిశుద్ధతచే నిండియున్నది. నిజముగా ఈ ప్రవాహము జగత్సృష్టికి కారణమైన 'భూమి' యొక్క రుంకార పరిణామమే. ఇట్టి పరమపవిత్రమైన దానివలన ప్రభవించిన ప్రతి వస్తువును మొదట పవిత్రముగనే యుండెను. కాని కాలప్రభావము వాని పవిత్రతను కళంకపరచెను. నాల్గవ ఆదేశములో తెలిపినట్లు ఇది మన చర్యల ఫలితమే.

ప్రకృతియందు లభించెడి ప్రతివస్తువు అతి పవిత్రమైనది. కారణమేమనగా దాని మూలము పవిత్రమైనది కనుక. మనము సంపాదించెడి వస్తువులుగూడ నైతికమును పవిత్రము అగు మార్గమున సంపాదింపబడినచో అవియును పవిత్రములే యగును. వాని ప్రభావము సమీపమునున్న ఆవరణములను సైతము ప్రభావితముచేసి మానవ శరీరమును ఈ సాలీడుగూటిని సైతము పవిత్రముచేయును. పవిత్రమార్గమున సంపాదింపబడిన వస్తువులకు మహర్షులు అత్యంత ప్రాముఖ్యత నొసగుట కిదియే కారణము.

అభ్యాసము - 9

ఇతరులలో భక్తి, ప్రేమ భావముల మొలకెత్తించునట్లుగా
నీ జీవనము మలచుకొనుము.

మన భావననుండియే మనకు శక్తికల్గును. మన సృష్టికిని దైవ సృష్టికిని మధ్య నైసర్గికముగా మధురమగు సమత్వభావమును మనము సృష్టించుకొన్నప్పుడే ఇది సాధ్యమగును. వ్యవహారమును పదమునకు మిగుల విపులమగు అర్థము కలదు. పరతత్వమునకు తరువాతగల విశ్వమునంతయు ఈ పదము ఆవరించుకొనదగు వ్యాపముగలదై యున్నది. దైవ కార్యములలో సమత్వము గలదు. కాని అది ఒక ప్రత్యేకార్థములో మాత్రమే గలదు. ఉదాహరణకు అతడు అందరకును సమానముగ వెలుగును. శ్వాసించుటకు గాలిని, త్రాగుటకు నీటిని ప్రసాదించును. ఇట్లు ప్రాణికోటి పెరుగుటకును, మన ఉనికిని పోషించుటకును అతడెన్నియో సృష్టించి యున్నాడు. ఇదియే ప్రకృతిచర్యల యందలి సమత్వమని చెప్పనగును.

మరికొన్ని విషయములలో వాని వ్యవహారము వేరువిధముగ నుండును. అవి ప్రత్యేక విధముగా వర్ణింపబడినవి. మన యెదుట బంకమట్టి ముద్ద నుంచినపుడు ఆ ముద్దపై మనకు గలుగు అభిమానము కంటెను దానితో చేయబడిన వస్తువుపై మనకు అభిమానమెక్కువగా నుండును. అట్లే మానవుడు తన ప్రవర్తనను సరియగు పద్ధతిలో మార్చుకొని భగవంతుని సమీపించినచో ఆయన దృష్టి వాని విషయములో వేరొకవిధముగ నుండును. అందుచే ఆయన దృష్టిని మనపై కేంద్రీకరించుటకు సహాయపడు విధమున మనము మన ప్రవర్తనను మార్చుకొనవలెను. ఆయనదృష్టి మనపై పడవలెనన్న మనము వెలుగును నేరుగాబడయుటకు భూమధ్యరేఖ గావలెను. భగవద్వ్యవహారమిట్లున్నది. మనము దీని ననుకరించవలెను. మన యెడల భగవంతుడు ఎట్టివి చేసెనో, ఎట్టివి చేయుచున్నాడో అట్టి వ్యవహారములే మన దైనందిన జీవితములో మనము చేయవలెను. ప్రకృతియందలి ఈ రహస్యమును గమనించి మనము మన నిత్యజీవితములో దీనిని ఆచరణయందుంచవలెను. పైన వివరించిన ప్రకృతి వ్యవహారములు పలు విధముల వ్యక్తీకరింపబడియున్నవి. వస్తువులయందలి వివిధ వర్ణములు దీనికి తార్కాణము. పూదోటలో వికసించిన పుష్పములలో ఒకటి ఎఱ్ఱగను దాని ప్రకృతేగల మరియొక పుష్పము పసుపు లేక నీలముగను ఉండును. ఇట్లు ప్రకృతి వివిధవర్ణములలో తన ప్రకాశమును వ్యక్తము చేయుచు ప్రతివస్తువు తన యోగ్యత, సామర్థ్యములకు దగిన రీతిని ప్రకృతి శక్తిని స్వీకరించునట్లు చేయును. అనగా ప్రకృతి వాని విషయములో ప్రత్యేక పద్ధతిలో వ్యవహరించును. ఈ విషయము దృష్టిలో నుంచుకొని మనము ఇతరులయొక్క అవసరములకు హక్కులకు అనుగుణముగా మన వ్యవహారములను చక్కబఱచుకొని వానిని ప్రకృతి వ్యవహారములతో తాదాత్మ్యముగా నుండునట్లు చూచుకొనవలెను. ఈచర్య దానికి దాని ఫలితమునకు నూతనమగు శక్తినిచ్చును. ఇందుచే ప్రజలు మనచే నాకర్షింపబడుదురు. ఈ వస్తువు సరిగా సమకూర్చినచో మరియు దీనియందలి భాగము ఇతరులకీయ నిచ్చగించినచో వారి ఆకర్షణ స్వయముగ మీ వైపు వాలును. ఈ ఆకర్షణమునే ప్రీతియందురు. ఇతరులయొగ్యత నీ దృష్టియందున్నపుడు సామరస్యము పుట్టు వలన నీలో కలిగిన శక్తిప్రభావమునకు అధీనులైన ఇతరులకు వారి హృదయములందు నీపై ప్రేమ జనించి నీ విషయములో వారు నీకనుగుణముగ ప్రవర్తించుదురు.

అభ్యాసము - 10

పడుకొన బోవు సమయమున, దైవసాన్నిధ్య భావనతో,
నీ వొనర్చిన తప్పులను గూర్చి పరితప్తుడవుకమ్ము.
వాటిని మఱి చేయనని వినమ్ర భావముతో
భగవంతుని క్షమాపణ కోరుము.

ప్రభువు (Master)ను నిజముగా ప్రభువేయని గుర్తించి తానాతని సేవకు సంపూర్ణముగా నియుక్తుడైన దాసుడనని భావించుట యందే మానవ జీవితమునకు పరిపూర్ణత గలదు. ఇట్లు చేయుటచే ఒక వ్యక్తి తనలో (Negation) శూన్యతాస్థితి సృష్టించుకొనును. ఈ భావము భగవంతుని దృష్టిని మన వైపునకు ఆకర్షించి ఆయనతో మనకు సంబంధము కల్పించును. ఇప్పుడు మనము చేయు పనులన్నియు భగవంతునకును మనకును మధ్యగల సంబంధము విచ్ఛిన్నము గాకుండునట్లును, ప్రభువుయొక్క గొప్పదనము (ప్రభావము) మన హృదయముపై ముద్రపడి మనము భగవంతుని ప్రత్యక్షదృష్టిలో నుండునట్లును, చేయవలయునను భావముతో చేయుదుము.

భక్తునకు భగవంతుని దృష్టి ఎల్లప్పుడును తనవైపే ప్రసరించునట్లును, తానాయనకు అత్యంత సమీపముగ నుండునట్లు చేసికొనుట కంటెను తప్ప వేరొక విషయముతో పనిలేదు. అప్పుడు హృదయమందలి ఔదార్యత, సరళత్వము మరొక క్రొత్తమలుపు తిరుగును. భగవంతుని తన ప్రభువుగా స్వీకరించిన తరువాత భక్తుడు తాను నేరస్థుడను భావముతో తెలిసియు, తెలియకయు చేసిన దోషములను, నియమ విరుద్ధములగు కార్యములను ఆయన యెదుట మనవి చేసికొనవలెను. ఇట్లు చేయుటచే మన నిస్సహాయ స్థితి స్పష్టమగును. ఈ విధముగ తన వినమ్రభావమును భగవంతునకు నచ్చునట్లు చేసినచో ఆయనకు తన భక్తుడు చేసిన దోషములను ప్రార్థనా పూర్వక హృదయముతో పశ్చాత్తాపమును వెలిబుచ్చుటచే, అతడు క్షమింపబడుటకు అర్హుడేయను భావము కలుగును. ఏలయనగా నిస్సహాయస్థితి యొక్క కల్పన భక్తుని హృదయమున గలదు. అందుచే నతడివిషయమును స్వామి ఎదుట నివేదించినాడు. దీనియందు ఒక సున్నితమైన మార్గవము, మాధుర్యము కలవు. దీనిని మాటలచే వ్యక్తము చేయుటకు వీలుగాదు. ఈ మాధుర్యము యొక్క చిత్రము మరియొకచోట కనబడును. మరియు అది దౌర్బల్యము యొక్క సంపూర్ణ విశ్వాసమును కలుగజేయును. అనగా వానిలో నున్న ప్రతిబంధకములు నశించి, వాని భారము పోయినదని భావము. దీనిచే వాని హృదయము ఇప్పుడు నిర్మలమై యున్నది. కావున భక్తుడు మల, విక్షేప, ఆవరణాది దోషరహితమైన దివ్యశక్తి ప్రవాహమువలె స్వచ్ఛమగు స్థితిలో నుండును. ఈ స్థితి ప్రకృతిసార రూపమగు సరళత అను స్థితిని పోలియుండును. ఈ స్థితి అభివృద్ధియైనచో దీనిలో నతడు సంపూర్ణముగ లీనమైతినిను భావము కలుగునట్లు చేయును. తప్పులు చేయుట మానవనైజమగుటచే భక్తుడు సంపూర్ణముగ దోషరహితుడు కాజాలడు. కాని ఆ దోషములు నిర్ణీవములై యుండును. భగవంతునితో భక్తిపూర్వకమగు సంబంధమును కల్పించుకొనకముందు మనుష్యుడు ఘోరమగు దోషములొనర్చి యుండవచ్చును. కాని ఈ సంబంధ మేర్పడిన తర్వాత అతని భావనా బలముచే ఆ దోషములు పశ్చాత్తాపముగా పరిణతినొంది

బలహీనములై చివరకు నశించును. పశ్చాత్తాపమనగా భక్తునిలో ఒక విధమగు శూన్యస్థితిని కలిగించుటకు ఊహాతరంగము (భావనాపరంపర)లకు కలుగునట్టి తీవ్ర సంచలనము మాత్రమే. అప్పుడు పైనుండి దివ్యశక్తి వానిలోనికి ప్రవహించి దానిని ప్రకృతి కనుగుణముగ మార్చును. ఇట్లు వచ్చినశక్తి పూర్వసంస్కార ఫలితములను క్షాళనచేయుటకు సహాయపడును. నిజమగు పశ్చాత్తాపమనగా నిదియే.

వినమ్ర భావము సైతము ఒకవిధమగు భక్తిభావమే యగును. దీని యందు పసిబిడ్డయందలి అమాయకత గోచరించును. ఈ స్థితిని పొందినవాడు ఒక విధమగు సర్వమును సాధించినవాడే. కాని పైకి అతడట్లు కనిపించడు. అట్టి స్థితిలోనున్నవాని దోషఫలము నశించినదగుటచే ఆ దోషము దోషముగాదు. ఏలయన ఈ స్థితి వానిని సంపూర్ణముగ శుభ్రపరచినది.

భక్తియొక్క మరియొకస్థితి ఇప్పుడు కలుగును. తప్పులను చేయవలదని ఈ స్థితి అతనికి హెచ్చరికచేయును. ఈ స్థితి సర్వశక్తియుతుడగు ప్రభువునకు తానుమరల తప్పులను చేయకుండునట్లు రక్షణగా తానున్న స్థితితో తనకు సంతృప్తిని గూర్చునట్లు చేయు ప్రార్థనగా పరిణమించును. మనము భక్తిభావముతో భగవంతుని సన్నిధిని చేరితిమి. కనుక ప్రకృతి నియమములను ఉల్లంఘించునట్టి ఏ పనియుచేయక విధి నియమములకు లోబడి ప్రవర్తింపవలసిన అవసరమేర్పడును. తనకును ప్రభువునకును మధ్యగల దూరము వీలగునంత తక్కువగా చేసికొన్నచో, అనగా ప్రభువునకు వీలగునంత సన్నిహితుడుగానుండునట్లు చేసికొనినచో ఇది సాధ్యమగును. ఇందులకు ప్రభువు ఎల్లప్పుడును మన హృదయకమలమునందే నెలకొనియున్నాడను నిరంతర భావనయే ఉత్తమమగు మార్గము.

ఈ భావన రాత్రియందు నిద్రింపబోవుటకు ముందు కలుగజేసికొనుట చాలమంచిది. కారణమేమనగా ఆ సమయమున మనుష్యుడు ప్రాపంచిక వ్యవహారములన్నిటినుండి విడివడి విశ్రాంతి కావలయుననెడి భావనతో నుండును. అతడొక విధమగు స్వేచ్ఛాస్థితిలో ఉండును. ఈ స్వేచ్ఛాస్థితి ప్రకృతి సిద్ధమగు తితిక్షావస్థ యనవచ్చును. నిద్రింపబోవు సమయమున చేయబడు ఈ ప్రార్థన మిగుల శక్తిగలిగి ఫలప్రదమగుననుటకు ఇదియే ముఖ్య కారణము. అట్టి ప్రార్థనా భావముతో చేసెడి చర్యలన్నియు సక్రమముగా నుండును. అందుచే మనము కాలము ననుసరించి చేయవలసిన కార్యములను చేసి దాని నుండి పొందగలుగు సత్ఫలితములను పొందవలెను.

ఓమ్ ! శాంతిః శాంతిః శాంతిః